



PROJET PÉDAGOGIQUE

Mercredis récréatifs

Frévent
2024 / 2025



SOMMAIRE

CHAPITRE 1:

PRÉSENTATION DE L'ORGANISME ET DE L'ACM
TERNOISCOM
PRÉSENTATION DU SITE

CHAPITRE 2:

QU'EST-CE QU'UN PROJET PÉDAGOGIQUE ?
L'ÉQUIPE PÉDAGOGIQUE
RÔLE DE CHACUN
LA LÉGISLATION EN ACM

CHAPITRE 3:

LES DIFFÉRENTS PROJETS
PROJET ÉDUCATIF DE TERNOISCOM
VALEURS ET OBJECTIFS

CHAPITRE 4:

LE FONCTIONNEMENT DE L'ACCUEIL DE LOISIR
LES HORAIRES D'ACCUEIL
LA RESTAURATION
LE GOUTER
UNE JOURNÉE TYPE EN ACM
L'INCLUSION DES PERSONNES EN SITUATION DE HANDICAP
PERMISSION - PROTECTION
LES COMPÉTENCES PSYCHOSOCIALES

CHAPITRE 5:

LA COMMUNICATION
LES FAMILLES
L'ÉQUIPE PÉDAGOGIQUE
LE SERVICE JEUNESSE

CHAPITRE 6:

PUBLIC ACCUEILLI

CHAPITRE 7:

LES ACTIVITÉS PROPOSÉS
LE THÈME
LES DIFFÉRENTES ACTIVITÉS
LE PROJET DU CENTRE DE LOISIRS
LES CYCLES ET SÉANCES

CHAPITRE 8:

LES RÉUNIONS
ÉVALUATION

CHAPITRE 9:

LA CHARTE ÉCO-RESPONSABLE

CHAPITRE 10:

LA CHARTE FAMILLE



CHAPITRE 1:

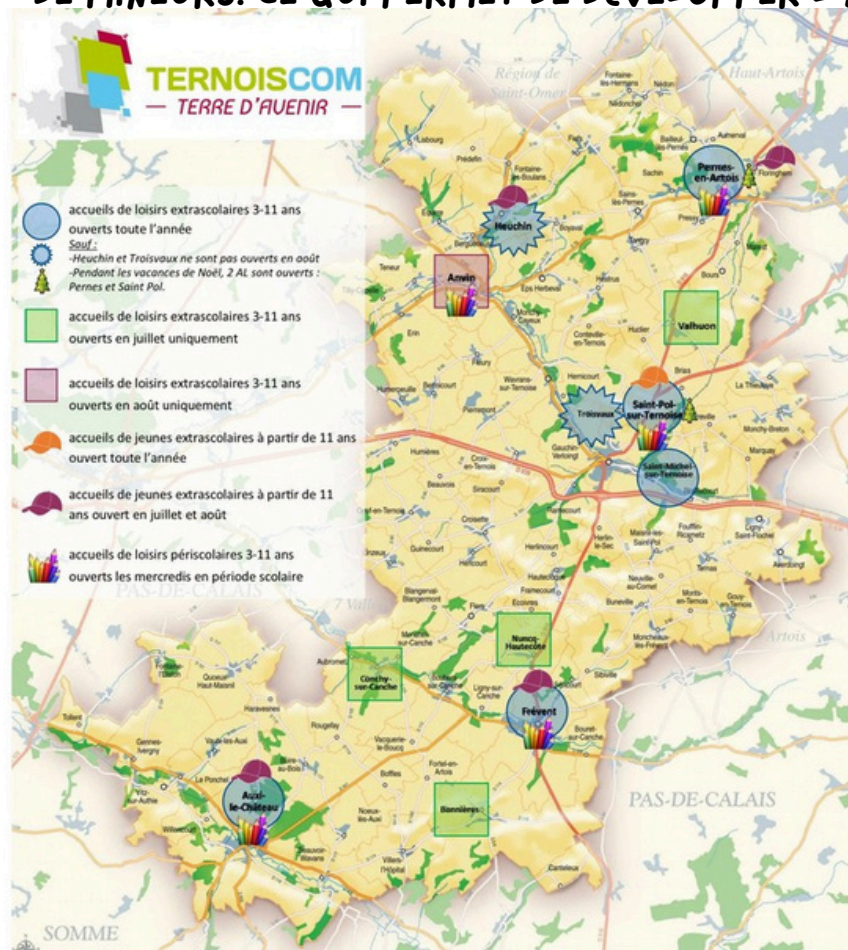
PRÉSENTATION DE L'ORGANISME ET DE L'ACM

TERNOISCOM

LA COLLECTIVITÉ EST PRÉSIDÉE PAR MONSIEUR BRIDOUX. LA COMMUNAUTÉ DE COMMUNES DU TERNOIS AUSSI APPELÉE TERNOIS COM EST UNE COLLECTIVITÉ QUI A POUR VOCATION DE DÉVELOPPER AUPRÈS DES JEUNES ISSUS DE MILIEUX RURAUX LES LOISIRS, LES SERVICES ET LA CULTURE.

C'EST POURQUOI, LE SERVICE JEUNESSE DE LA COMMUNAUTÉ DE COMMUNES DU TERNOIS PROPOSE TOUTE L'ANNÉE DES OFFRES DE LOISIRS ÉDUCATIFS SUR L'ENSEMBLE DU TERRITOIRE AUX ENFANTS ET AUX JEUNES DE 3 à 17 ANS. PLUSIEURS ACCUEILS DE LOISIRS SONT PROPOSÉS EN EXTRASCOLAIRE DURANT LES PETITES VACANCES D'HIVER, PRINTEMPS, DE LA TOUSSAINT ET DE NOËL ET AUSSI PENDANT LES VACANCES D'ÉTÉ ET PÉRISCOLAIRE.

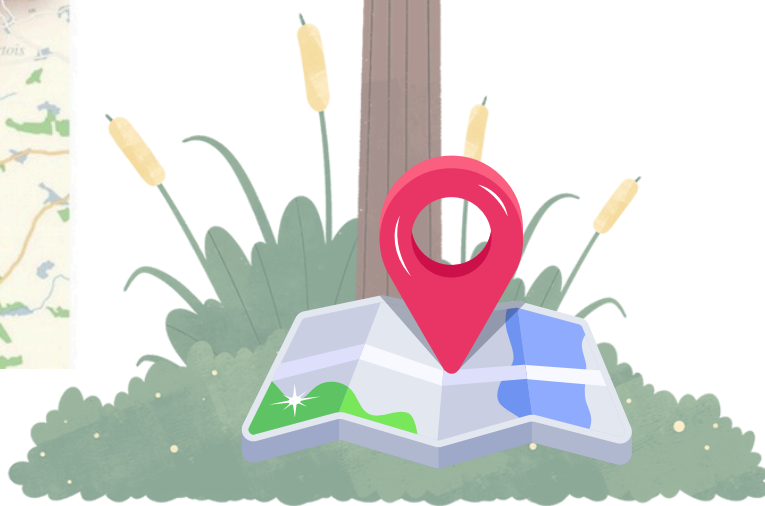
ELLE REGROUPE PLUSIEURS COMMUNES DU MÊME TERRITOIRE DE CE FAIT ELLE REGROUPE 103 COMMUNES SUR LESQUELLES SONT PROPOSÉS DES ACCUEILS COLLECTIFS DE MINEURS. CE QUI PERMET DE DÉVELOPPER L'ACCÈS AUX LOISIRS EN ZONE RURALE.



L'AGENCE PRINCIPALE DU SERVICE JEUNESSE EST SITUÉ :
PARC DU MOULIN,

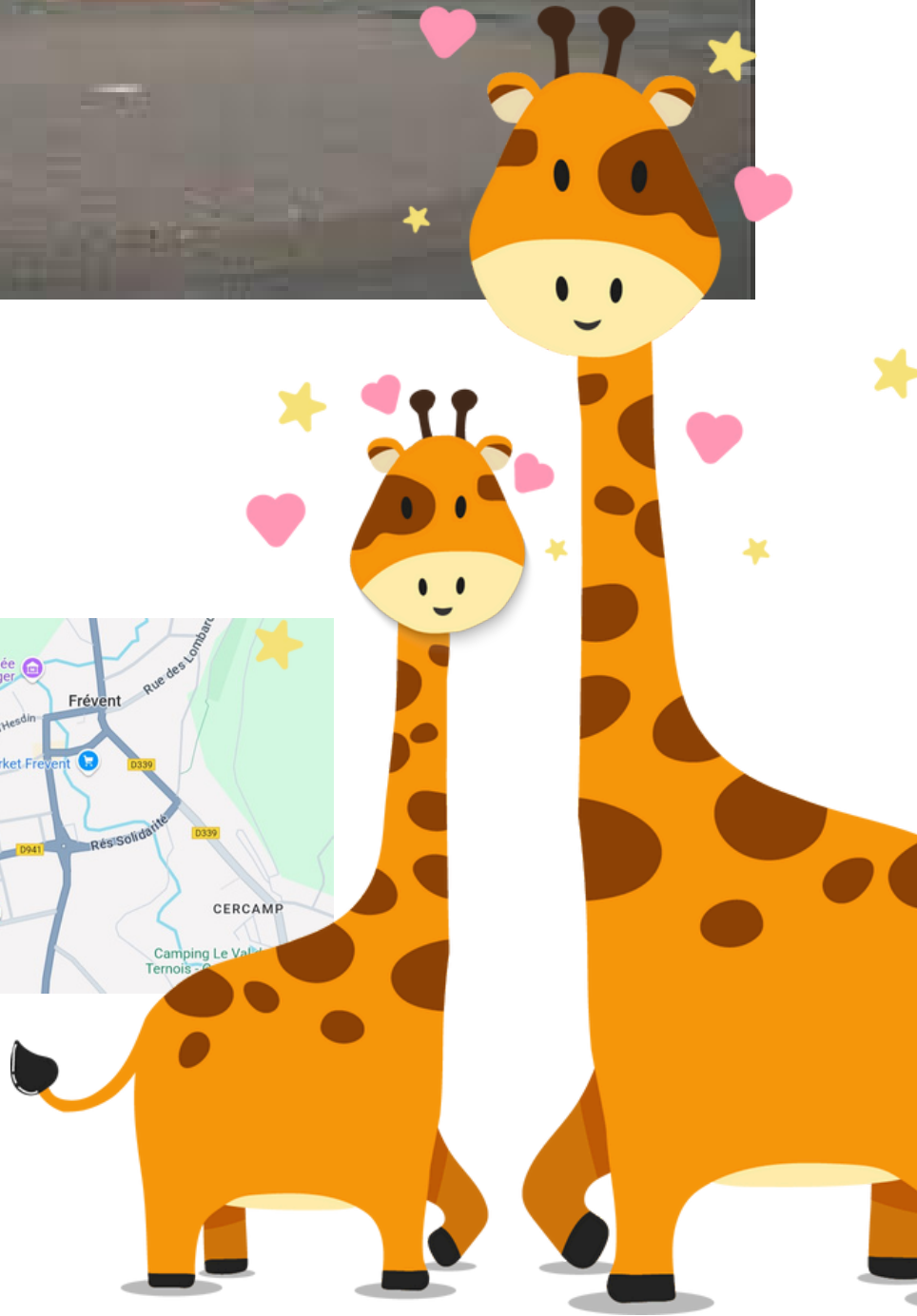
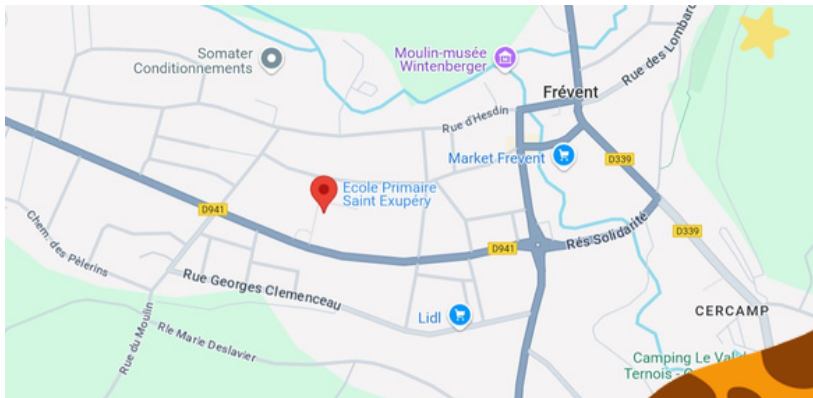
400 RUE DE MAISNIL HERLIN LE SEC 62130

DIFFÉRENTES AGENCES SE TROUVENT DANS LE TERNOIS:
AUXI - LE - CHÂTEAU
FRÉVENT
PERNES - EN ARTOIS



PRÉSENTATION DU SITE

L'ACCUEIL DE LOISIRS SE DÉROULE À L'ÉCOLE PRIMAIRE SAINT EXUPÉRY, 2 SQ. RICHARD PRUVOST, 62270 FRÉVENT





CHAPITRE 2:

QU'EST-CE QU'UN PROJET PÉDAGOGIQUE ?

LE PROJET PÉDAGOGIQUE EST LE « CARNET DE BORD » DES ANIMATEURS. C'EST UN OUTIL OÙ L'ON PEUT TROUVER TOUTES LES INFORMATIONS NÉCESSAIRES AU BON FONCTIONNEMENT DE L'ACM. IL SERT DE « LIGNE DE CONDUITE » POUR L'INTÉGRALITÉ DE LA VIE DU CENTRE. CE PROJET EST CONFECTIONNÉ PAR L'ÉQUIPE DE DIRECTION, EN COOPÉRATION AVEC LES ANIMATEURS.

IL EST DISPONIBLE À LA LECTURE POUR LES FAMILLES ET DOIT ÊTRE CONNU DE TOUT LE PERSONNEL PÉDAGOGIQUE DE L'ACCUEIL. CE PROJET DOIT ÊTRE ADAPTÉ TOUT AU LONG DE CETTE « SESSION » EN FONCTION DES BESOINS ET DES MODIFICATIONS FAITES DANS LA VIE DE L'ACCUEIL.



L'ÉQUIPE PÉDAGOGIQUE

L'ÉQUIPE PÉDAGOGIQUE EST COMPOSÉE DE MEMBRE ISSUS POUR LA PLUPART DES COMMUNES DE TERNOISCOM.

L'ÉQUIPE PÉDAGOGIQUE A ÉTÉ COMPOSÉE EN FONCTION DES CANDIDATURES DÉPOSÉES AU SERVICE JEUNESSE MAIS ÉGALEMENT EN FONCTION DES COMPÉTENCES, DES EXPÉRIENCES DE CHACUN AVEC LES DIFFÉRENTES TRANCHES D'ÂGE ET DANS LES DIFFÉRENTS DOMAINES DE L'ANIMATION.



NOM & PRÉNOM	DIPLÔME
DUPONT MATHILDE	BAFD (STAGE) ET PSC1
MAISANS CASSANDRA	BAFA



RÔLE DE CHACUN

LA DIRECTRICE

MISSIONS DE LA DIRECTION : (LIÉ AU RÉFÉRENTIEL DES 5 FONCTIONS DU DIRECTEUR D'ACM).

1. ÉLABORER ET METTRE EN ŒUVRE AVEC SON ÉQUIPE D'ANIMATION, DANS LE RESPECT DU CADRE RÉGLEMENTAIRE DES ACCUEILS COLLECTIFS DE MINEURS, UN PROJET PÉDAGOGIQUE EN COHÉRENCE AVEC LE PROJET ÉDUCATIF ET PRENANT NOTAMMENT EN COMPTE L'ACCUEIL DE MINEURS ATTEINTS DE TROUBLES DE LA SANTÉ OU PORTEURS DE HANDICAP
2. SITUER SON ENGAGEMENT DANS LE CONTEXTE SOCIAL, CULTUREL ET ÉDUCATIF
3. COORDONNER ET ASSURER LA FORMATION DE L'ÉQUIPE D'ANIMATION
4. DIRIGER LES PERSONNELS ET ASSURER LA GESTION DE L'ACCUEIL
5. DÉVELOPPER LES PARTENARIATS ET LA COMMUNICATION.

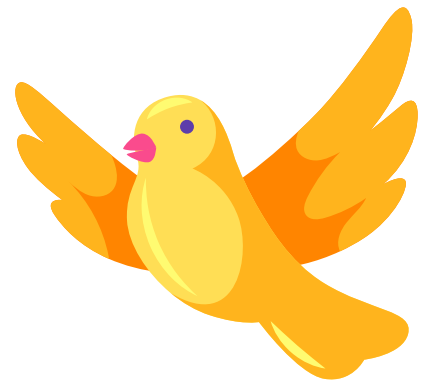
L'ANIMATEUR

MISSIONS DES ANIMATEURS : (LIÉ AU RÉFÉRENTIEL DES 6 FONCTIONS DE L'ANIMATEUR EN ACM).

1. ASSURER LA SÉCURITÉ PHYSIQUE ET MORALE DES MINEURS
2. PARTICIPER, AU SEIN D'UNE ÉQUIPE, À LA MISE EN ŒUVRE D'UN PROJET PÉDAGOGIQUE EN COHÉRENCE AVEC LE PROJET ÉDUCATIF DANS LE RESPECT DU CADRE RÉGLEMENTAIRE DES ACCUEILS COLLECTIFS DE MINEURS (ACM)
3. CONSTRUIRE UNE RELATION DE QUALITÉ AVEC LES MINEURS QU'ELLE SOIT INDIVIDUELLE OU COLLECTIVE.
4. PARTICIPER À L'ACCUEIL, À LA COMMUNICATION ET AU DÉVELOPPEMENT DES RELATIONS ENTRE LES DIFFÉRENTS ACTEURS,
5. ENCADRER ET ANIMER LA VIE QUOTIDIENNE ET LES ACTIVITÉS,
6. ACCOMPAGNER LES MINEURS DANS LA RÉALISATION DE LEURS PROJETS.



RÔLE DE CHACUN



INTERVENANT LUDOTHÈQUE

- ILS PRÉPARENT UNE MALLE DE JEUX ADAPTÉS À L'ÂGE DES ENFANTS ET AUX THÉMATIQUES SOUHAITÉES EN COLLABORATION PRÉALABLE AVEC LA DIRECTRICE.
 - ILS METTENT L'ACCENT SUR LE RESPECT ET LE PARTAGE.
 - IL FAVORISE LE JEU LIBRE PAR UNE POSTURE BIENVEILLANTE.
- ILS FACILITENT LE VIVRE ENSEMBLE EN PERMETTANT AUX ENFANTS DE JOUER ENSEMBLE TOUT EN RESPECTANT LES RÈGLES.
 - LLS MANAGENT L'ÉQUIPE D'ANIMATEURS PRÉSENTS À L'ANIMATION.
- ILS ASSURENT LES RÈGLES DE DISTANCIATION, DE DÉSINFECTION DE PARTAGE DU MATÉRIEL RELATIF AU PROTOCOLE SANITAIRE.
 - ILS FONT UN BILAN DE SÉANCE AVEC LA DIRECTRICE

INTERVENANT SPORTIF

- IL PRÉPARE LE MATÉRIEL SPORTIF SELON LES DEMANDER D'ACTIVITÉ DE LA DIRECTRICE ET AFIN QU'IL SOIT ADAPTÉ AUX TRANCHES D'ÂGES.
 - IL MET L'ACCENT SUR LE RESPECT, LE PARTAGE ET LA COHÉSION DE GROUPE
- IL ADAPTE CES ACTIVITÉS AUX CONDITIONS CLIMATIQUES, AUX TERRAINS / SALLES AFIN DE VEILLER À LA SÉCURITÉ DES ENFANTS
- IL EST ACCOMPAGNÉ DES ANIMATEURS QUI JOUENT AVEC LES JEUNES ET PARTICIPENT À L'ANIMATION
 - IL FAIT UN BILAN DE SÉANCE AVEC LA DIRECTRICE



PERSONNEL DE CANTINE



ELLE EFFECTUE SON SERVICE CHAQUE JOUR DE 10H30 à 14H30 (SAUF JOUR DE SORTIE) ELLE GÈRE LE MATÉRIEL DE RESTAURATION

ELLE MET EN PLACE LE COIN REPAS

ELLE VÉRIFIE LE NOMBRE DE REPAS LIVRÉS AINSI QUE LA QUALITÉ DES PRODUITS DES BARQUETTES.

ELLE FAIT REMONTER LES INFORMATIONS À LA DIRECTRICE

ELLE VÉRIFIE LES TEMPÉRATURES DE CUISSON ET LES TEMPÉRATURES DE CONSERVATION

ELLE RÉCHAUFFE ET APPORTE LES PLATS À TABLE.

ELLE GÈRE LA DISTRIBUTION DE BARQUETTES ET LE REMPLISSAGE DES PICHETS D'EAU

ELLE AIDE AU DÉBARRASSAGE DES TABLES AVEC L'AIDE DES ENFANTS ET DES ANIMATEURS

ELLE NETTOIE LA VAISSELLE, LE SOL, LES PLANS DE TRAVAIL L'ÉVIER ET LE FOUR

ELLE NETTOIE LE COIN REPAS

ELLE ASSURE LA SORTIE DES POUCELLES AYANT ÉTÉ UTILISÉES DURANT LE SERVICE PERSONNEL

PERSONNEL DE NETTOYAGE

LE NETTOYAGE EST GÉRÉ PAR LA SOCIÉTÉ AGENOR QUI INTERVIENT DEUX FOIS PAR SEMAINE (MARDI ET VENDREDI) POUR DÉSINFECTER LES SOLS, HORS DE CES TEMPS SE SONT LES ANIMATEURS QUI EFFECTUE LE DÉPOUSSIÉRAGE, LE NETTOYAGE ET LA DÉSINFECTION DES LOCAUX.



L'ASSISTANT SANITAIRE

AU SEIN DE NOTRE ÉQUIPE, L'ASSISTANT SANITAIRE SERA ENDOSSÉ PAR LE DIRECTEUR. LES ANIMATEURS POURRONT ÉGALEMENT APPLIQUER LES PREMIERS SECOURS LORS DE BLESSURES LÉGÈRES PAR EXEMPLE. DE LA SANTÉ PHYSIQUE ET MORALE DE L'ENSEMBLE DU CENTRE (PARTICIPANTS ET PERSONNEL ENCADRANT) DÉCOULE LA QUALITÉ DE L'ACM.

POUR LES MERCREDI DE CET ANNÉE 2024 / 2025 L'ASSISTANT SANITAIRE SERA MATHILDE DUPONT, DIPLOMÉ DU PSC1

L'ASSISTANT SANITAIRE DOIT ÊTRE EN CAPACITÉ DE REMPLIR SES FONCTIONS ET AINSI DE REMPLIR LES RÔLE SUIVANTS:

Savoir	Savoir être	Savoir Faire
<ul style="list-style-type: none">✓ Savoir lire une ordonnance✓ Connaître les réglementations✓ Savoir comment réagir aux différentes blessures.✓ Tenir un registre d'infirmier à jour✓ Vérifier les PAI et fiches sanitaires.✓ Connaître la localisation et l'itinéraire des infrastructures médicales.Savoir rassurer	<ul style="list-style-type: none">✓ Être à l'écoute des enfants et de l'équipe d'animation.✓ Être communicatif avec son équipe. (Allergies, traitements...)✓ Être empathique.✓ Être un bon pédagogueAvoir du sang froid.	<ul style="list-style-type: none">✓ Connaître les premiers gestes de secours.✓ Gérer les traitements quotidiens.✓ Rôle information prévention✓ Connaître les numéros d'urgence.✓ Gérer l'administratif



CÔTÉ SOINS

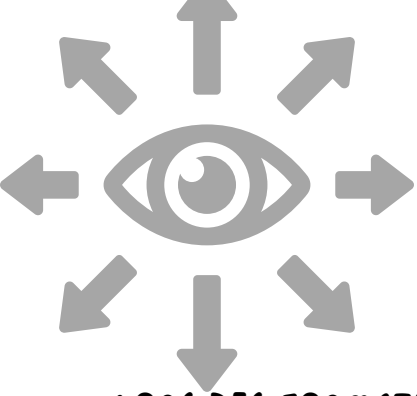
LES PRODUITS PHARMACEUTIQUES SERONT ENTREPOSÉS DANS UNE SALLE À L'ÉCART DES ENFANTS ET INTERDITE D'ACCÈS OU SERONT RANGÉS DANS UNE TROUSSE À PHARMACIE.

TOUS LES SOINS APPORTÉS MÊME MINIMES SERONT RÉPERTORIÉS SUR UN CAHIER SPÉCIFIQUE à "BOBO".

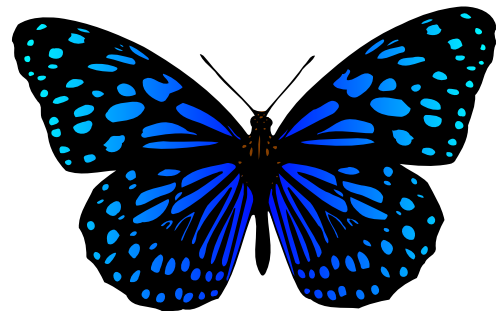
EN CE QUI CONCERNE D'ÉVENTUELS TRAITEMENTS, ILS DEVRONT APPARAÎTRE À L'INTÉRIEUR DES FICHES SANITAIRES AVEC TOUTES LES CONSIGNES PRÉCISES. AUCUN MÉDICAMENT OU TRAITEMENT NE SERA DONNÉ À L'ENFANT SANS UNE ORDONNANCE MÉDICALE DE MOINS DE TROIS MOIS.

EN CE QUI CONCERNE LES SORTIES, L'ANIMATEUR DU GROUPE AURA EN CHARGE DE PRENDRE LA TROUSSE À PHARMACIE. CONCERNANT LES GRANDES SORTIES, L'ANIMATEUR SERA DANS L'OBLIGATION D'AVOIR AVEC LUI LES INFORMATIONS IMPORTANTES LIÉES AUX ENFANTS D'AVOIR AVEC LUI TOUS LES RENSEIGNEMENTS NÉCESSAIRES EN CAS DE PROBLÈME.





LA LÉGISLATION EN ACM



LE TAUX D'ENCADREMENT

LORS DES FORMATIONS Bafa ET Bafd LES FORMATEURS NOUS ONT APPRIS LE TAUX D'ENCADREMENT AU SEIN D'UN ACM, IL EST IMPORTANT DE LA PART DU DIRECTEUR DE LE RAPPELER RÉGULIÈREMENT .

LE DIRECTEUR PEUT ÊTRE INCLUS DANS L'EFFECTIF D'ANIMATION QUAND L'EFFECTIF NE DÉPASSE PAS 50 MINEURS.

L'ENCADREMENT : NOUS ACCUEILLERONS ENVIRON 20 JEUNES DE 3 à 11ANS, LE TAUX D'ENCADREMENT EST D'UN ANIMATEUR POUR 12 ENFANTS DE PLUS DE 6ANS ET D'UN ANIMATEUR POUR 8 ENFANTS DE MOINS DE 6ANS SELON LES NORMES DE LA DIRECTION DÉPARTEMENTALE DE LA COHÉSION SOCIALE.

TAUX D'ENCADREMENT

EN ACCUEIL DE LOISIRS PÉRISCOLAIRE

HORS VACANCES SCOLAIRES SUR LES TEMPS PÉRISCOLAIRES

POUR LES ENFANTS DE - 6 ANS



POUR LES ENFANTS DE 6 ANS ET +



TAUX D'ENCADREMENT

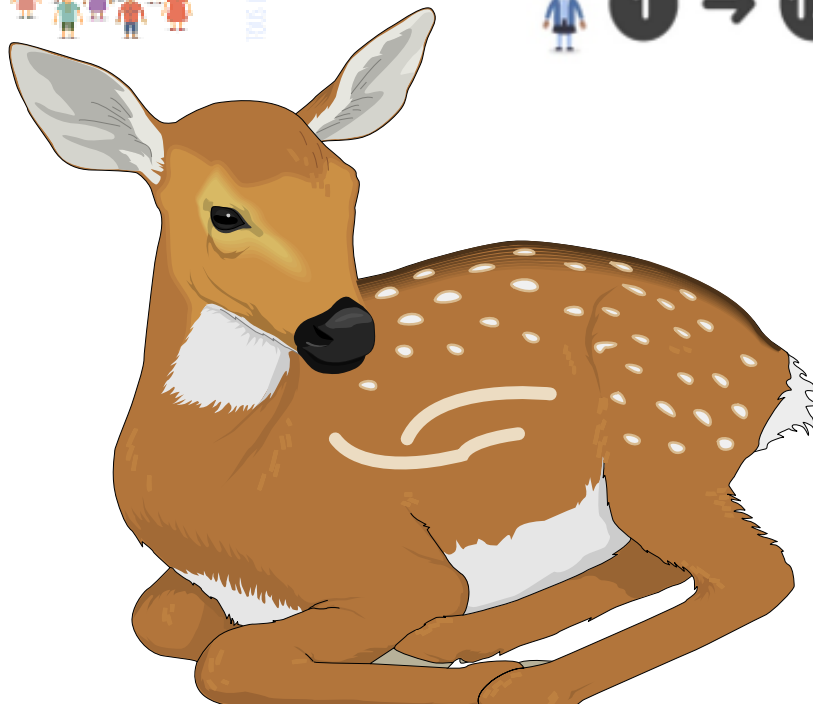
EN ACCUEIL DE LOISIRS

PENDANT LES VACANCES SCOLAIRES

POUR LES ENFANTS DE - 6 ANS



POUR LES ENFANTS DE 6 ANS ET +

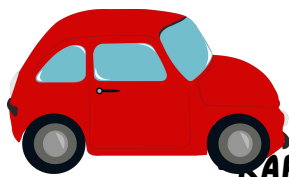


Tous droits réservés ©

Tous droits réservés ©

LORS D'UNE SORTIE EXTÉRIEUR

QUELQUES RÈGLES À RESPECTER AVANT DE SORTIR EN EXTÉRIEUR AVEC UN GROUPE D'ENFANTS.
L'ÉQUIPE D'ANIMATION PEUT SORTIR SANS LE DIRECTEUR MAIS DOIT PENSER À QUELQUES POINTS IMPORTANT :



-COMMUNIQUER AU DIRECTEUR

-RAPPELER LES RÈGLES DE SÉCURITÉ SUR LA ROUTE AUX ENFANTS

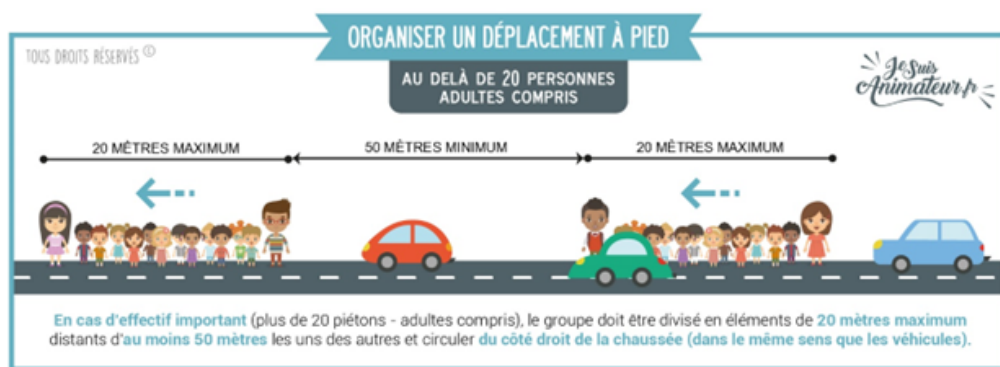
-FAIRE UNE FICHE DE SORTIE EN INDIQUANT LE LIEU, L'HORAIRE, L'EFFECTIF, LES ANIMATEURS ET LE TRAJET

-VÉRIFIER ET PRENDRE UNE TROUSSE PHARMACIE

-LES ANIMATEURS PORTENT UN GILET JAUNE

-COMPTER AVANT, PENDANT ET AU RETOUR L'EFFECTIF

-APPLIQUER LES RÈGLES DE SÉCURITÉ



RÈGLEMENTATION DÉPLACEMENT EN BUS

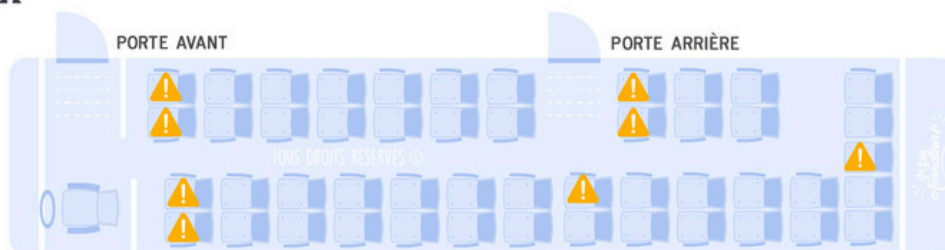
CHECK LIST DU CHEF DE CONVOI:

- AVOIR PRIS CONNAISSANCE DU CONTRAT DE TRANSPORT
- ÊTRE EN POSSESSION DE LA LISTE DES ENFANTS ;
- POINTER LES ENFANTS PRÉSENTS SUR CETTE LISTE ,
- POINTER LES ENFANTS APRÈS CHAQUE ARRÊT
- PRENDRE CONNAISSANCE, AVEC LE CHAUFFEUR, DU DÉROULEMENT DU TRAJET
- INFORMER L'ÉQUIPE DES RÈGLES À RESPECTER
- VÉRIFIER SUR LE TAUX D'ENCADREMENT
- ÊTRE ATTENTIF AU MOMENT DU CHARGEMENT EN SOUTE, EN S'ASSURANT DE L'ÉTIQUETAGE DU BAGAGE DE CHAQUE ENFANT
- S'ASSURER QUE LA MONTÉ ET DESCENTE SE FASSENT BIEN COTÉ TROTTOIR
- VEILLER À PLACER UN ANIMATEUR PRÈS DE CHAQUE ISSUE DE SECOURS
- ÉTABLIR UN TOUR DE VEILLE DES ANIMATEURS PENDANT LES VOYAGES DE NUIT
- RAPPELER LES CONSIGNES EN CAS D'ACCIDENT OU D'INCENDIE, LES RECOMMANDATIONS AUX ENFANTS POUR LE BON DÉROULEMENT DU VOYAGE
- VEILLER À CE QUE LES ENFANTS RESTENT ASSIS DURANT LE TRAJET, PORTENT LEUR CEINTURE DE SÉCURITÉ SI LE CAR EN EST ÉQUIPÉ ; VEILLER À CE QU'AUCUN SAC NE VIENNE ENCOMBRER L'ALLÉE DU CAR.
- S'ASSURER QUE LA MONTÉ ET DESCENTE SE FASSENT BIEN COTÉ TROTTOIR
- VÉRIFIER ET SIGNER LE BON DE TRANSPORT

CONSIGNES DE SÉCURITÉ EN CAR / EN BUS DANS LE CADRE D'UN TRANSPORT DE MINEURS



AFIN D'ASSURER UNE SURVEILLANCE CONTINUE DES PORTES DE L'AUTOCAR, IL EST CONSEILLÉ D'ATTRIBUER CES SIÈGES AUX ADULTES.



POUR LES VOYAGES DE NUIT FAIRE DES TOURS DE VEILLE FAIRE DES ROULEMENT NOMINÉ !

APRÈS LA DESCENTE DU BUS ,VÉRIFIER QU'AUCUNE AFFAIRE N'A ÉTÉ OUBLIÉ

LE TEMPS DU TRAJET EST UN TEMPS DE TRAVAIL OÙ LES ANIMATEURS SONT TENUS À UNE OBLIGATION DE SURVEILLANCE, PRUDENCE ET DE SÉCURITÉ S'AGISSANT DES JEUNES QUI SONT SOUS NOTRE RESPONSABILITÉ.

NE PAS OUBLIER LA TROUSSE PHARMACIE COMPLÈTE

RÈGLEMENTATION BAIGNADE POUR PISCINE ET ZONE AMÉNAGÉE ET SURVEILLÉE

RÔLES DU RESPONSABLE BAIGNADE :

SIGNALER LA PRÉSENCE DU GROUPE AU RESPONSABLE DE LA SÉCURITÉ DE LA PISCINE (CHEF DE BASSIN) OU DE LA BAIGNADE (POSTE DE SECOURS) ET L'AVERTIR DE L'ENTRÉE DES ENFANTS DANS L'EAU.

ETABLIR UN PÉRIMÈTRE ADAPTÉ À L'ÂGE ET LA TAILLE DU GROUPE, AINSI QU'À LEURS AISANCE AQUATIQUE (CHANGEABLE SELON LES ROULEMENTS DE GROUPES D'ENFANTS.)

SE CONFORMER AUX PRESCRIPTIONS DE CE RESPONSABLE ET AUX CONSIGNES ET SIGNAUX DE SÉCURITÉ.

S'ASSURER DE LA PRÉSENCE EFFECTIVE DES ANIMATEURS DANS L'EAU LORSQUE C'EST OBLIGATOIRE (MINEURS DE -6 ANS).

ORGANISER LES ÉVENTUELLES ROTATIONS (PLUSIEURS GROUPES DE BAIGNEURS). PRÉVENIR LE RESPONSABLE DE LA SÉCURITÉ OU DE L'ORGANISATION DES SAUVETAGES ET DES SECOURS EN CAS D'ACCIDENT.

SE RAPPROCHER DU DIRECTEUR OU AUTRES PERSONNES DE L'ÉQUIPE POUR TOUTES SORTES DE QUESTION SUR L'ORGANISATION.

TAUX D'ENCADREMENT DES BAIGNADES

EN ACCUEIL COLLECTIF DE MINEURS

POUR LES ENFANTS DE - 6 ANS



UN ANIMATEUR **OBLIGATOIREMENT** PRÉSENT DANS L'EAU
POUR CINQ MINEURS

TAUX D'ENCADREMENT DES BAIGNADES

EN ACCUEIL COLLECTIF DE MINEURS

POUR LES ENFANTS DE 6 ANS ET +



UN ANIMATEUR **DE PRÉFÉRENCE** PRÉSENT DANS L'EAU
POUR HUIT MINEURS





CHAPITRE 3:

LES DIFFÉRENTS PROJETS

PROJET ÉDUCATIF DE TERNOISCOM

FAVORISER L'ÉPANOUISSEMENT DE L'ENFANT ET SON INTÉGRATION DANS LA SOCIÉTÉ

- FAIRE EN SORTE QUE LES JEUNES ACCEPTENT DE MANIÈRE NATURELLE QUE LE BONHEUR IMPOSE ICI ET LÀ DES CONTRAINTES INHÉRENTES À LA VIE EN COLLECTIVITÉ
- RESPECTER LE RYTHME ET LES BESOINS DE CHAQUE ENFANT
- DONNER ACCÈS AU JEU, AUX ACTIVITÉS DE LOISIRS, ÉVEIL SUR LE MONDE QUI L'ENTOURE
- DONNER ACCÈS AUX PRATIQUES CULTURELLES ET ARTISTIQUES, AUX ACTIVITÉS PHYSIQUES ET SPORTIVES
- DONNER ACCÈS AUX NOUVELLES TECHNOLOGIES, AUX ACTIVITÉS SCIENTIFIQUES ET TECHNIQUES MANUELLES
- FAVORISER L'EXPRESSION DES ENFANTS ET LES AIDER DANS LEUR CHOIX POUR QU'ILS DEVIENNENT CAPABLES DE S'INVESTIR RÉELLEMENT ET EN PROFONDEUR DANS LES ACTIVITÉS QUI CONVIENNENT LE MIEUX À SA PERSONNALITÉ
- LUI PERMETTRE QU'EN FAISANT, IL AFFIRME SA PERSONNALITÉ, SON ESPRIT D'INITIATIVE, SON ESPRIT CRITIQUE, SES CAPACITÉS CRÉATIVES, SA RESPONSABILITÉ.

APPORTER AIDE ET SOUTIEN AUX PARENTS ET PLUS GÉNÉRALEMENT AUX FAMILLES

- FACILITER LA CONCILIATION DE LA VIE PROFESSIONNELLE ET FAMILIALE DES PARENTS
- CHOISIR UNE LOCALISATION GÉOGRAPHIQUE JUDICIEUSE SELON LES ACTIVITÉS PROPOSÉES
- APPLIQUER UNE POLITIQUE TARIFAIRE PERMETTANT L'ACCESSIBILITÉ AUX ENFANTS DES FAMILLES AUX REVENUS MODESTES
- CRÉER DE LA CONVIVIALITÉ DANS TOUS LES LIEUX OÙ LES ENFANTS SONT ACCUEILLIS
- FAVORISER LA DIFFUSION DE L'INFORMATION CONCERNANT LES SERVICES SUSCEPTIBLES D'APPORTER AIDE ET SOUTIEN AUX FAMILLES

SOUTENIR LA PROMOTION DE LOISIRS DE QUALITÉ SUR LE TERRITOIRE DU SAINT POLOIS

- PROMOUVOIR UN ENCADREMENT DE QUALITÉ PAR DES ADULTES BÉNÉVOLES OU PROFESSIONNELS QUALIFIÉS.
- REPÉRER ET INCITER LES JEUNES À SE FORMER DANS LE DOMAINE DE L'ANIMATION
- ENGAGER UNE VÉRITABLE POLITIQUE DE FORMATION DIPLOMANTE

VALEURS ET OBJECTIFS

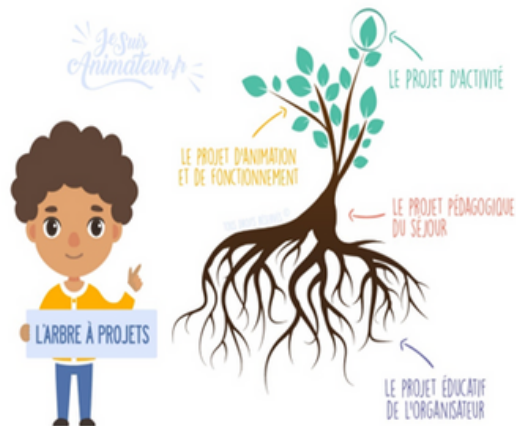


EN LIEN AVEC LE PROJET ÉDUCATIF ÉLABORÉ PAR L'ORGANISATEUR, L'ÉQUIPE PÉDAGOGIQUE VA ESSAYER DE RÉPONDRE À DES OBJECTIFS QUI LUI SONT PROPRES ET QUI CORRESPONDENT AUX VALEURS DE CHACUN.

Rassembler les enfants de plusieurs secteurs sur la même thématique et enrichir la valeur de la découverte

APPROFONDIR LES CONNAISSANCES DES ENFANTS	<ol style="list-style-type: none">1. EN DÉCOUVRANT DIFFÉRENTS PAYS PAR LE JEU ET L'AMUSEMENT2. EN LES ACCOMPAGNEMENT DANS LA CRÉATIVITÉ ET L'IMAGINAIRE
FAVORISER LA CURIOSITÉ ET L'APPRENTISSAGE PAR L'ENVIRONNEMENT	<ol style="list-style-type: none">1. ORGANISER DES ATELIERS POUR SE REPÉRER DANS LE TEMPS ET DANS L'ESPACE2. UTILISER LES SERVICES DU TERRITOIRE EN ORGANISANT DES ATELIERS DE JEUX DE SOCIÉTÉ
SENSIBILISER LES ENFANTS À LA RICHESSE DES CULTURES	<ol style="list-style-type: none">1. LUTTER CONTRE LES PRÉJUGÉS2. PROMOUVOIR L'INCLUSION

LES NIVEAUX DE PROJETS EN ACCUEIL COLLECTIF DE MINEURS



ÉVALUATION DES VALEURS ET OBJECTIFS

LORS DES RÉUNIONS DE PRÉPARATION, L'ÉQUIPE PÉDAGOGIQUE A PRIS CONNAISSANCE DES OBJECTIFS ÉDUCATIFS DÉFENDUS PAR L'ORGANISATEUR ET A RÉFLÉCHI À LA MISE EN PLACE D'OBJECTIFS GÉNÉRAUX.

CEUX CI SERONT ATTEINTS SI LES OBJECTIFS OPÉRATIONNELS, EUX AUSSI CHOISIS PAR L'ÉQUIPE PÉDAGOGIQUE, SONT ATTEINTS.

CHAQUE OBJECTIF OPÉRATIONNEL DEVRA ÊTRE MESURÉ, ÉVALUÉ ET ANALYSÉ PAR L'ÉQUIPE PÉDAGOGIQUE.

**APPROFONDIR LES
CONNAISSANCES DES ENFANTS**

1. EN DÉCOUVRANT DIFFÉRENTS PAYS PAR LE JEU ET L'AMUSEMENT
2. EN LES ACCOMPAGNEMENT DANS LA CRÉATIVITÉ ET L'IMAGINAIRE

MOYENS D' ACTIONS

CRITÈRES D'ÉVALUATIONS

EN DÉCOUVRANT DIFFÉRENTS PAYS
PAR LE JEU ET L'AMUSEMENT

L'ÉQUIPE PÉDAGOGIQUE DEVRA PRÉSENTER DES
JEUX EN LIEN AVEC LE THÈME

EN LES ACCOMPAGNEMENT DANS LA
CRÉATIVITÉ ET L'IMAGINAIRE

AFIN DE STIMULER L'IMAGINAIRE DES ENFANTS, IL
EST ESSENTIEL QUE L'ÉQUIPE PÉDAGOGIQUE
DISPOSE D'INFORMATIONS ADÉQUATES.



ÉVALUATION DES VALEURS ET OBJECTIFS

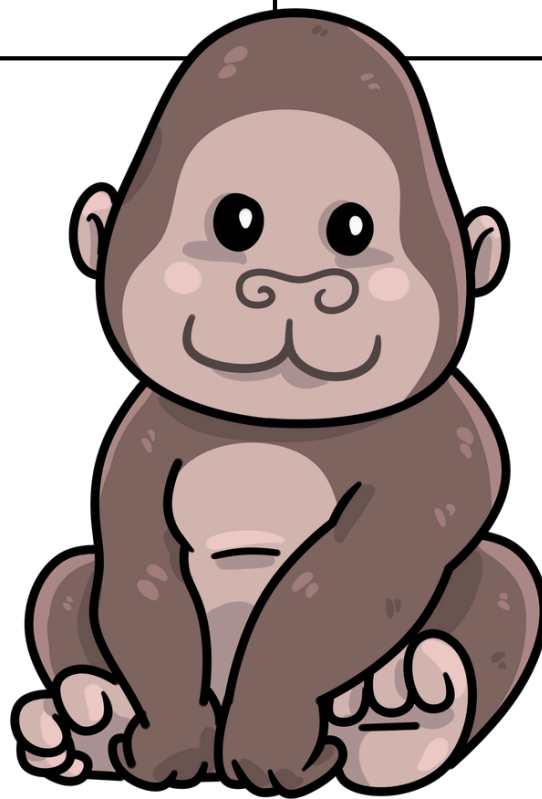
LORS DES RÉUNIONS DE PRÉPARATION, L'ÉQUIPE PÉDAGOGIQUE A PRIS CONNAISSANCE DES OBJECTIFS ÉDUCATIFS DÉFENDUS PAR L'ORGANISATEUR ET A RÉFLÉCHI À LA MISE EN PLACE D'OBJECTIFS GÉNÉRAUX.

CEUX CI SERONT ATTEINTS SI LES OBJECTIFS OPÉRATIONNELS, EUX AUSSI CHOISIS PAR L'ÉQUIPE PÉDAGOGIQUE, SONT ATTEINTS.

CHAQUE OBJECTIF OPÉRATIONNEL DEVRA ÊTRE MESURÉ, ÉVALUÉ ET ANALYSÉ PAR L'ÉQUIPE PÉDAGOGIQUE.

FAVORISER LA CURIOSITÉ ET L'APPRENTISSAGE PAR L'ENVIRONNEMENT	1. ORGANISER DES ATELIERS POUR SE REPÉRER DANS LE TEMPS ET DANS L'ESPACE 2. UTILISER LES SERVICES DU TERRITOIRE EN ORGANISANT DES ATELIERS DE JEUX DE SOCIÉTÉ
--	--

MOYENS D'ACTIONS	CRITÈRES D'ÉVALUATIONS
ORGANISER DES ATELIERS POUR SE REPÉRER DANS LE TEMPS ET DANS L'ESPACE	METTRE EN PLACE DES ATELIERS LUDIQUES POUR LES ENFANTS EN RELIANT LE THÈME À L'ACTIVITÉ
UTILISER LES SERVICES DU TERRITOIRE EN ORGANISANT DES ATELIERS DE JEUX DE SOCIÉTÉ	L'ÉQUIPE PÉDAGOGIQUE PROPOSERA DES JEUX DE SOCIÉTÉ SUR LE THÈME



ÉVALUATION DES VALEURS ET OBJECTIFS

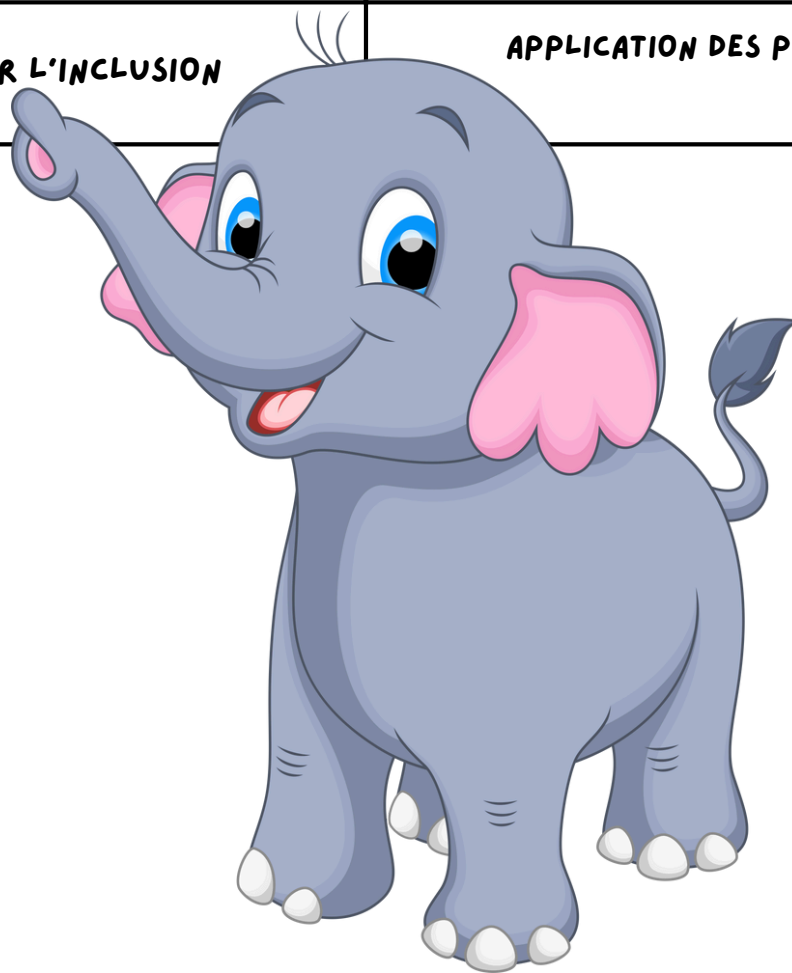
LORS DES RÉUNIONS DE PRÉPARATION, L'ÉQUIPE PÉDAGOGIQUE A PRIS CONNAISSANCE DES OBJECTIFS ÉDUCATIFS DÉFENDUS PAR L'ORGANISATEUR ET A RÉFLÉCHI À LA MISE EN PLACE D'OBJECTIFS GÉNÉRAUX.

CEUX CI SERONT ATTEINTS SI LES OBJECTIFS OPÉRATIONNELS, EUX AUSSI CHOISIS PAR L'ÉQUIPE PÉDAGOGIQUE, SONT ATTEINTS.

CHAQUE OBJECTIF OPÉRATIONNEL DEVRA ÊTRE MESURÉ, ÉVALUÉ ET ANALYSÉ PAR L'ÉQUIPE PÉDAGOGIQUE.

SENSIBILISER LES ENFANTS À LA RICHESSE DES CULTURES	1. LUTTER CONTRE LES PRÉJUGÉS 2. PROMOUVOIR L'INCLUSION
--	--

MOYENS D' ACTIONS	CRITÈRES D'ÉVALUATIONS
LUTTER CONTRE LES PRÉJUGÉS	ORGANISER DES SENSIBILISATIONS SUR LA DISCRIMINATION
PROMOUVOIR L'INCLUSION	APPLICATION DES PRINCIPES D'UN FUTUR CITOYEN



CHAPITRE 4:

LE FONCTIONNEMENT DE L'ACCUEIL DE LOISIRS

LES HORAIRES D'ACCUEIL



LES HORAIRES SONT AFFICHÉS À L'ENTRÉE DE L'ACCUEIL DE LOISIRS.

- . LE MATIN : ENTRE 8H ET 9H
- . LE MIDI : ENTRE 12H ET 12H30
- . L'APRÈS-MIDI : ENTRE 13H30 ET 14H
- . LE SOIR : ENTRE 17H30 ET 18H30

CE SYSTÈME PERMET AUX FAMILLES DE POUVOIR AMENER ET REPRENDRE LEURS ENFANTS SELON LEURS BESOINS. DURANT CET ACCUEIL LES ENFANTS SONT EN ACTIVITÉ ET L'ÉQUIPE D'ANIMATION RESPECTE LE RYTHME DE L'ENFANT. EN DEHORS DE CES TEMPS D'ACCUEIL, AUCUN ENFANT NE POURRA ÊTRE ACCUEILLI CAR LES GRILLES DES LOCAUX SERONT FERMÉES AFIN DE GARANTIR LA SÉCURITÉ DE TOUS.





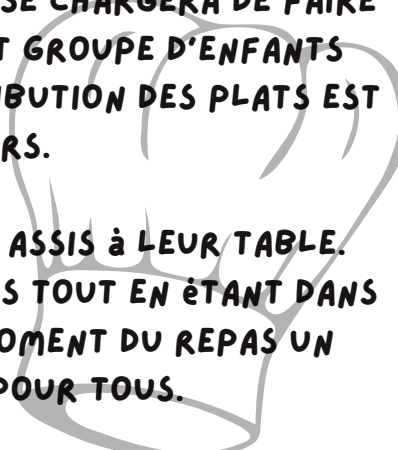
LA RESTAURATION

LE SERVICE EST ASSURÉ PAR LA CHAÎNE DE RESTAURATION DUPONT. LES PLATS SONT COMMANDÉS EN AMONT PAR LA DIRECTRICE OU LE SERVICE JEUNESSE, ELLE DOIT PRENDRE CONNAISSANCE DE CHAQUE RÉGIME DES ENFANTS (REPAS VÉGÉTARIENS OU DES REPAS SANS PORC).

EN CAS D'ALLERGIE ALIMENTAIRE, LA DIRECTRICE PRENDRA CONTACT AVEC LA FAMILLE AFIN DE VOIR QUEL RÉGIME ALIMENTAIRE CONVIENT. SI AUCUN RÉGIME ALIMENTAIRE PROPOSÉ NE CONVIENT, LA FAMILLE POURRA FOURNIR LE REPAS.

NOUS AURONS À DISPOSITION UN PERSONNEL DE CANTINE QUI SE CHARGERA DE FAIRE RÉCHAUFFER LES PLATS. LA TABLE SERA MISE PAR UN PETIT GROUPE D'ENFANTS VOLONTAIRE OU PAR LE PERSONNEL DE LA CANTINE. LA DISTRIBUTION DES PLATS EST RÉALISÉE PAR L'ENSEMBLE DES ANIMATEURS.

LES ANIMATEURS PARTAGENT LE REPAS AVEC LES ENFANTS, ASSIS À LEUR TABLE. L'ANIMATEUR VEILLERA AINSI AU BON DÉROULEMENT DU REPAS TOUT EN ÉTANT DANS L'ÉCHANGE AVEC L'ENSEMBLE DES JEUNES PRÉSENTS. LE MOMENT DU REPAS UN MOMENT CONVIVIAL, REPOSANT ET CONSTRUCTIF POUR TOUS.





LE GOUTER

LE GOUTER EST UN MOMENT CONVIVAL QUI SE DÉROULERA ENTRE 16H ET 17H SELON LES ACTIVITÉS PRÉVUES DURANT L'APRÈS-MIDI.

NOUS AVONS CHOISI DE RÉALISER NOS GOUTER MAISONS SUR CERTAINS MERCREDIS DE L'ANNÉE AFIN DE METTRE L'ENFANT AU CŒUR DE CES MERCREDIS ET DE LIMITER L'IMPACT ÉCOLOGIQUE.

SI UN ENFANT PRÉSENTE DES RISQUE D'ALLERGIE IMPORTANTS, IL EST DEMANDÉ AUX FAMILLES DE FOURNIR LE GÔTER ADÉQUAT ET DE L'INDIQUER DANS LES FICHES SANITAIRES LORS DE L'INSCRIPTION.

L'USAGE DU PAPIER ESSUIE-TOUT SERA FAVORISÉ POUR UNE HYGIÈNE CERTAINES.

DE PLUS UNE GOURDE SERA DEMANDÉE AUX ENFANTS AFIN DE FACILITER LE SERVICE ET ÉVITER TOUT ÉCHANGE ENTRE EUX. PARFOIS IL POURRA Y AVOIR DES GÔTERS ACHETÉ EN MAGASIN CELA DÉPENDRA DE LA JOURNÉE D'ACTIVITÉ PRÉVU.



UNE JOURNÉE TYPE EN ACM

IL FAUT PRÉCISER QU'UNE JOURNÉE TYPE CONSTITUE UNE JOURNÉE DONT LE DÉROULEMENT SERA NORMAL, C'EST-À-DIRE SANS INTERRUPTION PAR UNE ACTIVITÉ DE CONSOMMATION QUELCONQUE.

AINSI, LES HORAIRES FIXÉS LE SONT À TITRE INDICATIF ET SONT SUSCEPTIBLES DE MODIFICATION.

Journée type

7H45 ARRIVÉE DE L'ÉQUIPE D'ANIMATION ET INSTALLATION DES LOCAUX SI BESOIN

8H - 9H ACCUEIL ÉCHELONNÉ AVEC MISE EN PLACE D'ATELIERS (LIVRES, JEUX DE SOCIÉTÉS, PERLES, ACTIVITÉS SPORTIVES, MANUELLE...)

9H - 11H VOIR 11H30 ACTIVITÉS PROPOSÉES PAR L'ANIMATEUR RÉFÉRENT DE CHAQUE GROUPE OU/ET ATELIER A LA CARTE PROPOSÉE PAR L'ANIMATEUR OU L'ENFANT

11H30 - 11H45 RANGEMENT DES ACTIVITÉS, PASSAGE AUX TOILETTES ET LAVAGE DES MAINS

11H45 - 12H TEMPS LIBRE

12H - 13H REPAS

13H - 13H30 TEMPS CALME, REPOS POUR LES PLUS JEUNES, JEUX DE SOCIÉTÉ, COLORIAGE, LECTURE...ET PAUSE DE 10 MINUTES POUR CHAQUE ANIMATEUR EN ROTATION.

13H30 - 14H ACCUEIL ÉCHELONNÉ AVEC MISE EN PLACE D'ATELIERS (FILMS, LIVRES, JEUX DE SOCIÉTÉS, PERLES, ACTIVITÉS SPORTIVES...)

14H - 16H GRAND JEU OU ACTIVITÉS PROPOSÉES PAR L'ANIMATEUR/ ENFANT

16H - 16H15 TEMPS LIBRE

16H15 - 16H30 PASSAGE AUX TOILETTES ET LAVAGES DE MAINS

16H30 - 17H GOÛTER AVEC TEMPS DE PAROLE SUR LA JOURNÉE

17H - 17H30 PETIT JEUX/ ACTIVITÉ

17H30 - 18H30 MISE EN PLACE DES ATELIERS POUR LE DÉPART PROGRESSIF DES ENFANTS

18H30 - 19H RANGEMENT DU MATÉRIEL, NETTOYAGE DES LOCAUX ET RÉUNION DE L'ÉQUIPE D'ANIMATION



L'INCLUSION DES PERSONNES EN SITUATION DE HANDICAP

LES ENFANTS EN SITUATION DE HANDICAP SE DOIVENT D'ÊTRE INTÉGRER AU SEIN DE LA STRUCTURE DE LOISIRS. C'EST LE RÔLE DES ÉQUIPES PÉDAGOGIQUES ET DE PERMETTRE À CES ENFANTS, AU MÊME TITRE QUE LES AUTRES ENFANTS, DE VIVRE DES TEMPS DE LOISIRS, DANS LES ACCUEILS COLLECTIFS DE MINEURS. QUELQUES INFORMATIONS À PRENDRE EN COMPTE :

- PRENDRE CONNAISSANCE AVEC LES PARENTS DU L'HANDICAP
- DES QUESTIONS OU AMÉLIORATIONS SUR LA JOURNÉE
 - VISITE DES LOCAUX AVEC LES PARENTS



PERMISSION – PROTECTION

DANS LE BUT DE VEILLER AU RESPECT, À LA BIENVEILLANCE ET AU PROFESSIONNALISME ENTRE LES MEMBRES DE L'ÉQUIPE PÉDAGOGIQUE. LORS DE LA RÉUNION AVEC LES ANIMATEURS, L'ÉQUIPE DE DIRECTION ÉTABLIT LES RÈGLES DE VIE, À SAVOIR CE QUI PEUT ÊTRE NÉGOCIÉ ET CE QUI NE PEUT PAS L'ÊTRE.

L'enfant

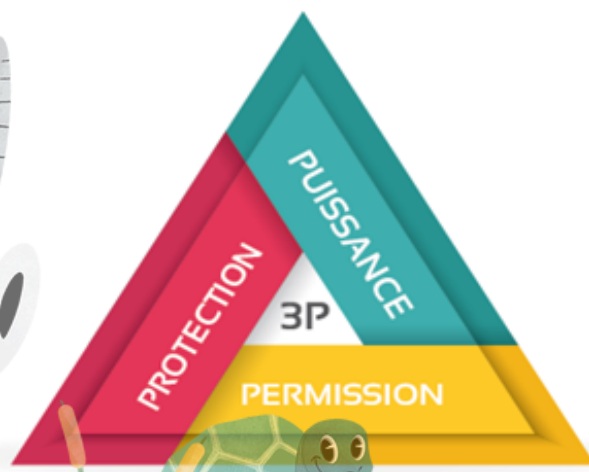


Permissions

- Les enfants sont libres de s'amuser, de jouer et de profiter pleinement au sein de l'accueil de loisirs
- L'enfant est libre de ne pas vouloir participer à une activité proposé (l'animateur veillera au cadre sécuritaire)
- L'écoute envers tous doit être respectée
- Le respect et la tolérance sont nécessaires pour le bon déroulement de l'accueil
- Des temps de dialogues seront instaurés pour permettre à l'enfant de s'exprimer et de proposer des activités
- Le tabac peut être autorisé sous l'autorisation des parents avec justificatif pour **les plus de 16 ans**

Protections

- La violence ne sera pas tolérée, qu'elle soit physique, morale ou verbale
- Le harcèlement est interdit
- Avoir un vocabulaire non adapté
- Apporter des appareils électroniques (en cas de vols, pertes ou casse nous déclinons toute responsabilité)
- Drogue et alcool sont interdites



L'équipe pédagogique



Permissions

- Le tabac est toléré **uniquement** dans l'espace prévu à cet effet
- Les pauses même si je ne suis pas fumeur
- La franchise permettant le conseil
- L'usage du téléphone est **toléré et limité** à un usage professionnel c'est-à-dire dans le cadre d'activité ou dans le but de rester joignable en sortie ou en cas de problème
- La communication, l'esprit d'équipe, l'entraide et la cohésion sont essentielles pour le bon déroulement de l'accueil
- Proposer des activités innovantes
- Le respect des horaires est indispensable

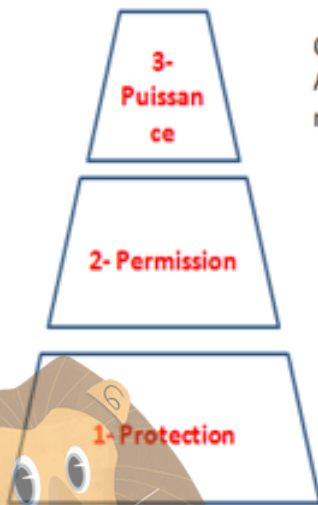


Protections

- La violence ne sera pas tolérée, qu'elle soit physique, morale ou verbale
- Les substances illicites (drogues, alcool, etc...) sont formellement interdites
- Les réseaux sociaux sont interdits avec les enfants. De même, pour la publication de photos d'enfants sur les réseaux sociaux
- Les jugements, l'inégalité, le harcèlement et les discriminations ne seront pas tolérés
- Avoir un vocabulaire non adapté

Règle des 3P

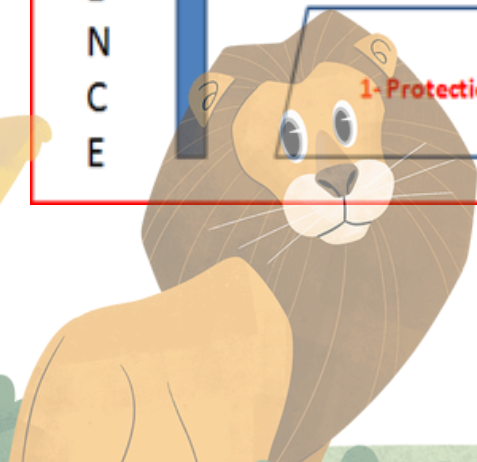
C
O
N
G
R
U
E
N
C
E



Compétence
Animation enthousiasme
méthodes

Droit à l'erreur
Absence de jugement
Moyens matériels

Règles claires
Rôles bien définis
Espace protégé



LES COMPÉTENCES PSYCHOSOCIALES

LES COMPÉTENCES PSYCHOSOCIALES CONSISTENT à SAVOIR RÉSOUDRE LES PROBLÈMES, EN TROUVANT DES SOLUTIONS, à COMMUNIQUER EFFICACEMENT, à AVOIR CONSCIENCE DE SOI ET DES AUTRES ET à SAVOIR RÉGULER SES ÉMOTIONS. DURANT CET ACCUEIL DE LOISIRS, NOUS ALLONS PRENDRE EN COMPTE LE BIEN-ÊTRE DE CHACUN AFIN QUE CHAQUE PERSONNE (ENFANT COMME ADULTE) PRENNE CONSCIENCE DE SON HUMEUR ET DE SES SENTIMENTS.

L'ENFANT PEUT AVOIR DIFFÉRENTES ÉMOTIONS DURANT LA JOURNÉE, ELLES DOIVENT ÊTRE COMPRISE PAR L'ÉQUIPE D'ANIMATION AFIN DE RÉSOUDRE FACILEMENT LES DIFFICULTÉS RENCONTRÉES. PLUSIEURS MÉTHODES PEUVENT ÊTRE MISE EN PLACE PAR L'ÉQUIPE :

- DES PETITS JEUX D'ACCUEILS
- DES TEMPS DE PAROLES
- UN AFFICHAGE ÉMOTION





CHAPITRE 5:

LA COMMUNICATION

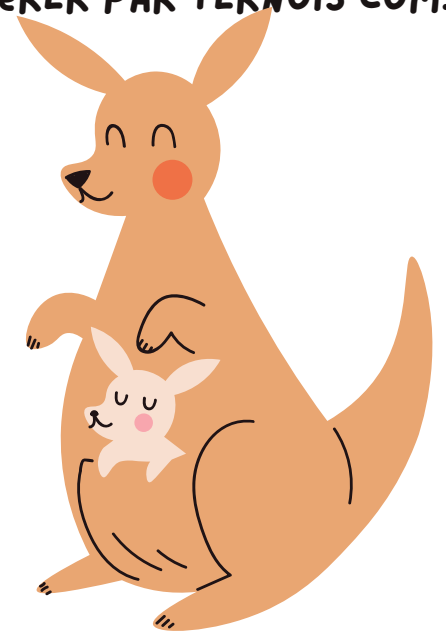
LES FAMILLES

LES PARENTS ONT SOUVENT DES QUESTIONS SUR L'ORGANISATION DU CENTRE, SUR LES ACTIVITÉS DE LA SEMAINE OU LES SORTIES. IL EST IMPORTANT DE RÉPONDRE LE PLUS PRÉCISÉMENT POSSIBLE, UN TABLEAU D'AFFICHAGE EST POSÉ AU NIVEAU DE LA BARRIÈRE D'ACCUEIL EN EXPLIQUANT :

- LES ANIMATEURS ET DIRECTEURS PRÉSENTS
- LE THÈME DES VACANCES
- LES HORAIRES DES ACCUEILS DE LOISIRS
- LES DOCUMENTS RÉGLEMENTAIRES DE L'ÉTABLISSEMENT
- LES SORTIES
- LE MENU

LA DIRECTRICE PRÉSENTE AU PORTAIL DE L'ACM (MATIN, MIDI ET SOIR) SERA DISPONIBLE POUR ÉCHANGER AVEC LES PARENTS QUI LE SOUHAITENT. LA DIRECTION ET L'ÉQUIPE PÉDAGOGIQUE POURRONT AINSI AVOIR DES RETOURS RÉGULIERS CE QUI VA SERVIR À : VALORISER LE TRAVAIL DE L'ÉQUIPE PÉDAGOGIQUE, AVOIR UN POINT DE VUE EXTÉRIEUR, AVOIR LE RESSENTI DES ENFANTS, PERMET À L'ÉQUIPE DE CONNAITRE LES PROBLÈMES ÉVENTUELS POUR ENSUITE CORRIGER. LA COMMUNICATION PEUT AUSSI SERVIR À PARTAGER LES ALLERGIES, LES MALADIES.

DE PLUS LES PARENTS POURRONT APERCEVOIR CERTAINES PHOTOS D'ACTIVITÉS OU SORTIES SUR LES RÉSEAUX SOCIAUX GÉRER PAR TERNOIS COM.



L'ÉQUIPE PÉDAGOGIQUE

LA DIRECTION SERA À LA DISPOSITION DE CHAQUE ANIMATEUR TOUT AU LONG DE LA PÉRIODE POUR LES FORMER ET LES AIDER EN CAS DE BESOINS POUR LES ACTIVITÉS OU LA VIE QUOTIDIENNE.

UNE PAGE FACEBOOK ET UN GROUPE MESSENGER SERA MIS EN PLACE POUR APPORTER LES INFORMATIONS SUR L'ORGANISATION DES JOURNÉES MAIS AUSSI POUR COMMUNIQUER ENTRE LES GROUPES.

UN LIVRET ANIMATEUR SERA ÉGALEMENT TRANSMIS À CHAQUE ANIMATEUR POUR QU'IL PUISSE RETRANSCRIRE LES POINTS À AMÉLIORER ET POSITIFS DE LA JOURNÉE MAIS AUSSI POUR PRÉPARER LA JOURNÉE DU LENDEMAIN.

DES TEMPS DE PAROLES RÉGULIERS SERONT RÉALISÉS EN RÉUNION.
D'AUTRES MOYENS DE COMMUNICATIONS POURRONT ÊTRE MIS EN PLACE SELON LES ANIMATEURS.





AVEC LE SERVICE JEUNESSE

LE DIRECTEUR AINSI QUE LES FAMILLES ONT LA POSSIBILITÉ DE CONTACTER LE SERVICE JEUNESSE AU NUMÉRO SUIVANT

03 21 04 01 68 

OU BIEN VIA LE MAIL SUIVANT



JEUNESSE@TERNOISCOM.FR

CHAQUE DIRECTEUR DE CENTRE DE LOISIRS VA SE RÉUNIR UNE FOIS PAR SEMAINE POUR UNE RÉUNION, UN DÉBRIEF DE LA SEMAINE. LA RÉUNION SE FAIT AVEC LA COORDINATRICE DU SERVICE JEUNESSE QUI EST PRÉVU SUR CETTE SESSION.



CHAPITRE 6:

PUBLIC ACCUEILLI

LORS DE CETTE ANNÉE, NOTRE ACCUEIL COLLECTIF DE MINEURS ACCUEILLERA DES ENFANTS DE 3 À 11 ANS AVEC UN EFFECTIF GLOBAL PLUS OU MOINS PROCHE DE 10 À 20 ENFANTS PAR MERCREDI. CHAQUE ENFANT EST DIFFÉRENTS MAIS AU SEIN DE NOTRE ACCUEIL, IL TROUVERA SA PLACE DANS SON GROUPE ET POURRA PROFITER PLEINEMENT. NOS ANIMATEURS VEILLERONT À RESPECTER LE RYTHME DE CHAQUE ENFANTS LORS DES ANIMATIONS MAIS AUSSI À CONNAITRE LES DIFFÉRENTES CARACTÉRISTIQUES DE LEUR GROUPE D'ENFANT DANS LE BUT DE POUVOIR LEUR PROPOSER DES ANIMATIONS EN ADÉQUATION AVEC CES DERNIÈRES.

ENFANTS DE 3 À 6 ANS

BESOINS, INTÉRÊTS ET ACTIVITÉS POSSIBLES

TOUS DROITS RÉSERVÉS ©

BESOINS ET INTÉRÊTS

- Besoins physiologiques (alimentation, sommeil et mouvement)
- Besoin d'affection, de sécurité et de communication
- Identification aux parents du même sexe
- Prise de conscience de son corps et de sa personne
- Exploration du milieu, besoin d'expérience et de manipulation
- Curiosité du sexe opposé
- Instabilité et variation des intérêts

ACTIVITÉS POSSIBLES

- Comptines, chants, contes et marionnettes
- Activités créatives et de bricolage
- Activités manuelles autour de la sensorialité (pâte à sel, pâte à modeler, peinture avec les doigts, etc.)
- Activités sportives (jeux de ballon, jeux coopératifs, jeux de poursuite, parcours, relais, défis, courses, etc.)
- Ateliers cuisine
- Jeux d'imitation (jouer à la marchande, à la poupée, à la maîtresse, au pompier, au docteur, au policier, etc.)



ENFANTS DE 6 À 8 ANS

BESOINS, INTÉRÊTS ET ACTIVITÉS POSSIBLES

TOUS DROITS RÉSERVÉS ©

BESOINS ET INTÉRÊTS

- Besoins physiologiques (alimentation, sommeil et mouvement)
- Besoin d'affection, de sécurité et de communication
- Identification aux parents du même sexe
- Prise de conscience de son corps et de sa personne
- Exploration du milieu, besoin d'expérience et de manipulation
- Curiosité du sexe opposé
- Besoin de socialisation (sens du donner et du recevoir, d'échange)

ACTIVITÉS POSSIBLES

- Chants, contes et jeux dansés
- Déguisements et maquillage
- Activités créatives et de bricolage
- Activités de construction (cabanes, cerfs-volants, etc.)
- Activités sportives (jeux de ballon, jeux coopératifs, jeux de poursuite, jeux d'adresse, etc.)
- Jeux d'échanges et collections
- Ateliers cuisine
- Découverte d'un milieu / de la nature



ENFANTS DE 8 À 10 ANS

BESOINS, INTÉRÊTS ET ACTIVITÉS POSSIBLES

TOUS DROITS RÉSERVÉS ©

BESOINS ET INTÉRÊTS

- Besoins physiologiques (alimentation, sommeil et mouvement)
- Besoin d'affection, de sécurité et de communication
- Les parents ne sont plus la seule référence (les copains, le maître, l'animateur)
- Apparition d'un besoin de compétition, de se mesurer à l'autre
- Besoin de justice et d'équité
- Début d'une séparation filles/garçons (on ne joue plus ensemble)
- La socialisation s'affirme (la bande de copains, la règle)
- Besoin de s'exprimer par des réalisations achevées : l'objet

ACTIVITÉS POSSIBLES

- Début des grands jeux (jeux de piste, chasse au trésor, olympiades, etc.)
- Activités sportives et baignade (jeux de ballon, jeux coopératifs, jeux de poursuite, jeux d'adresse, etc.)
- Activités de construction (cabanes, cerfs-volants, maquettes, etc.)
- Activités créatives et de bricolage
- Activités d'expression
- Lecture, contes, histoires
- Chants, danses et jeux dansés
- Découverte d'un milieu / de la nature
- Activités autogérées (sous la surveillance d'un adulte)



ENFANTS DE 10 À 12 ANS

BESOINS, INTÉRÊTS ET ACTIVITÉS POSSIBLES

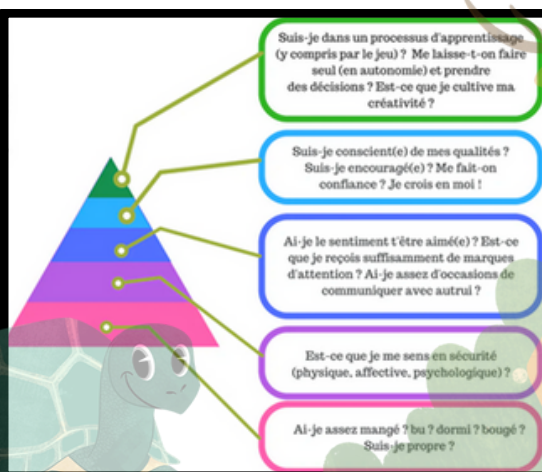
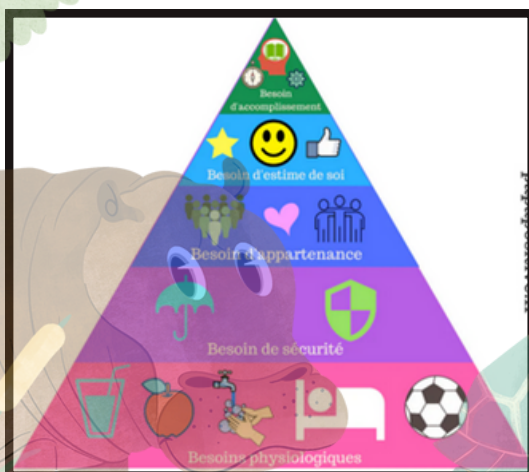
TOUS DROITS RÉSERVÉS ©

BESOINS ET INTÉRÊTS

- Besoins physiologiques (alimentation, sommeil et mouvement)
- Besoin d'affection, de sécurité et de communication
- Besoin de se situer comme « grands », on ne joue plus avec les « petits » et on rejette les jeux de « petits »
- Besoin de compétition
- Besoin de justice et d'équité
- La séparation des sexes devient appétissante dans certaines occasions
- Formation des bandes
- Maturité (spécialement plus rapide pour les filles)

ACTIVITÉS POSSIBLES

- Grands jeux (jeux de piste, chasse au trésor, etc.)
- Activités sportives et de plein air (jeux de coopération, relais, AFA, etc.)
- Activités créatives fabriquées
- Activités d'expression
- Littérature (BD, romans, mangas, etc.)
- Chants et danses
- Découverte d'un milieu / de la nature (jardins, visites d'un habitat, etc.)
- Initiation à la journée et camping
- Activités autogérées (sous la surveillance d'un adulte)





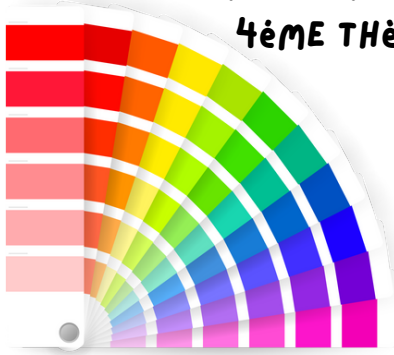
CHAPITRE 7:

LES ACTIVITÉS PROPOSÉES

LE THÈME

LORS DE CETTE ANNÉE, NOUS AVONS CHOISI EN ÉQUIPE DE DIVISER NOTRE ACCUEIL EN DIFFÉRENTS THÈMES DIVISÉS EN CYCLE/ SÉANCE.

- 1ER THÈME SEPTEMBRE à OCTOBRE : LES COULEURS
- 2ÈME THÈME DE NOVEMBRE à DÉCEMBRE : DISNEY / PIXAR
- 3ÈME THÈME DE JANVIER à FÉVRIER : LE CARNAVAL
- 4ÈME THÈME DE AVRIL à JUIN : LES ANIMAUX



Disney · PIXAR



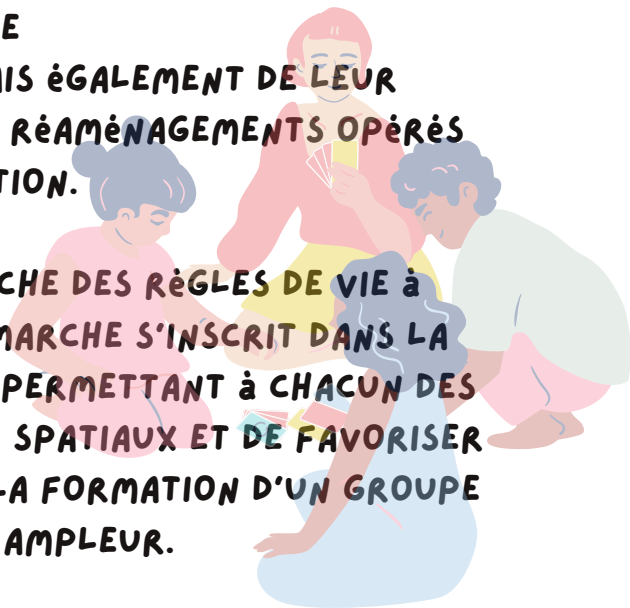
LES DIFFÉRENTES ACTIVITÉS



DÈS LE PREMIER JOUR, DES JEUX DE PRÉSENTATION SERONT ORGANISÉS AFIN DE FACILITER LES PREMIERS CONTACTS ENTRE L'ÉQUIPE ET LES ENFANTS. CES JEUX PERMETTRONT À LA FOIS AUX ENFANTS DE RECONNAÎTRE LES LIEUX ET DONC DE SE

SITUER SUR LA STRUCTURE D'ACCUEIL, MAIS ÉGALEMENT DE LEUR ATTRIBUER LES FONCTIONS INDUITES PAR LES RÉAMÉNAGEMENTS OPÉRÉS PAR L'ÉQUIPE D'ANIMATION.

LES ENFANTS PARTICIPERONT À LA RECHERCHE DES RÈGLES DE VIE À RESPECTER AU SEIN DE L'ACCUEIL. CETTE DÉMARCHÉ S'INSCRIT DANS LA VOLONTÉ DE CRÉER UNE DYNAMIQUE D'ÉQUIPE PERMETTANT À CHACUN DES PARTICIPANTS DE SE CONSTITUER DES REPÈRES SPATIAUX ET DE FAVORISER L'APPARTENANCE À UN GROUPE PRÉALABLE À LA FORMATION D'UN GROUPE HOMOGÈNE, DE PLUS GRANDE AMPLÉUR.

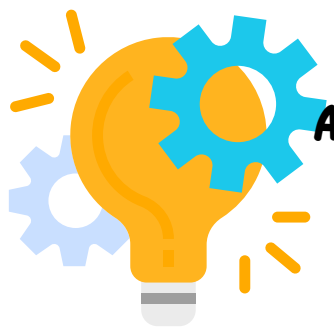


DURANT CETTE ANNÉE, L'ÉQUIPE PÉDAGOGIQUE VA PRÉSENTER UNE VARIÉTÉ DE JEUX ET D'ACTIVITÉS. VOICI QUELQUES EXEMPLES :

- .DES ACTIVITÉS CUISINE (PRÉPARATION DU GOUTER)
- .DES ACTIVITÉS MANUELLES (FRESQUE, CRÉATION DE LA DÉCORATION...)
- .DES GRAND JEUX (CITADELLES, POULES RENARD VIPÈRE... ET AUSSI DES CRÉATIONS DE JEUX PAR LES ANIMATEURS)
- .DES TEMPS PLUS CALMES ET DE PROJET (SPORT, LUDOTHÈQUE, JEUX PROPOSÉS PAR LES JEUNES, TEMPS DE PAROLE)



LE PROJET DU CENTRE DE LOISIRS



A LA DÉCOUVERTE DE NOUVEAU UNIVERS



NOTRE PROJET DES MERCREDIS RÉCRÉATIFS A ÉTÉ CONÇU EN COLLABORATION AVEC TROIS STRUCTURES DIFFÉRENTES. L'OBJECTIF PRINCIPAL EST D'APPROFONDIR LES CONNAISSANCES DE L'ENFANT TOUT EN FAVORISANT SA CURIOSITÉ ET SON APPRENTISSAGE À TRAVERS L'ENVIRONNEMENT.

EN CHOISSANT LE THÈME DE LA DÉCOUVERTE DE NOUVEAUX UNIVERS, NOUS SOUHAITONS SENSIBILISER LES ENFANTS À LA RICHESSE DES CULTURES. CELA LEUR PERMET NON SEULEMENT D'EXPLORER DES PRATIQUES ET DES TRADITIONS VARIÉES, MAIS AUSSI DE DÉVELOPPER UNE OUVERTURE D'ESPRIT ET UNE COMPRÉHENSION DES DIVERSITÉS QUI LES ENTOURENT. EN S'ENGAGEANT DANS DES ACTIVITÉS LIÉES À CE THÈME, LES ENFANTS POURRONT ÉLARGIR LEURS HORIZONS ET DÉCOUVRIR LE MONDE SOUS UN NOUVEL ANGLE.

NOUS ALLONS ÉGALEMENT COMMUNIQUER AVEC LES TROIS STRUCTURES VIA DES LETTRES SUR LES PAYS QUE LES ENFANTS AURONT DÉCOUVERTS. CELA PERMETTRA D'ENRICHIR LEUR EXPÉRIENCE ET DE PARTAGER LEURS CONNAISSANCES AVEC D'AUTRES, TOUT EN RENFORÇANT LES LIENS ENTRE LES DIFFÉRENTES STRUCTURES. CES ÉCHANGES ÉCRITS SERONT UNE EXCELLENTE OPPORTUNITÉ POUR LES ENFANTS D'EXPRIMER CE QU'ILS ONT APPRIS ET D'APPROFONDIR LEUR COMPRÉHENSION DES CULTURES EXPLORÉES. 5 MERCREDIS, 3 STRUCTURES, 15 PAYS VISITÉS EN TOUT PAR LES ENFANTS.



LES CYCLES ET SÈANCES

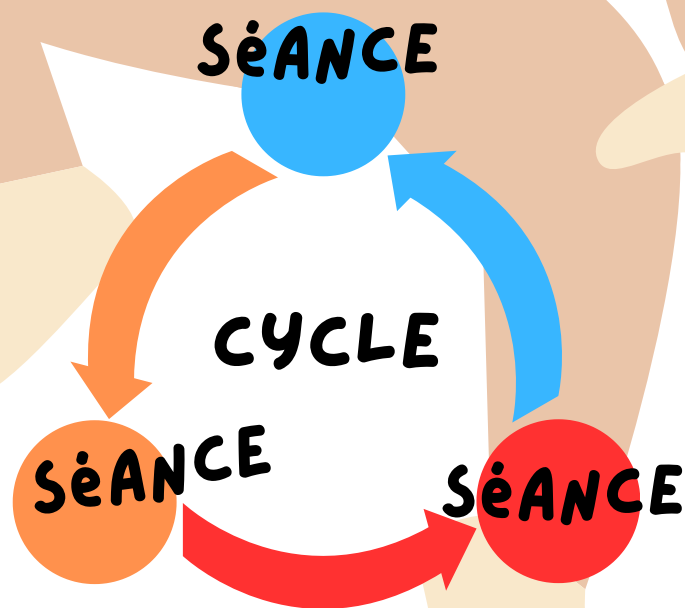
DURANT TOUTE LA PÉRIODE, NOUS ALLONS METTRE EN PLACE UN SYSTÈME DE 'CYCLE ET SÈANCE'.

EN UTILISANT CETTE MÉTHODE, L'ÉQUIPE D'ANIMATION POURRA ORGANISER DES ACTIVITÉS EN LIEN AVEC LE CYCLE (PAR EXEMPLE : THÈME DE LA PÉRIODE) ET LE DIVISER EN PLUSIEURS SÈANCES.

IL SERA POSSIBLE POUR L'ÉQUIPE D'ANALYSER UNE ÉVOLUTION SUR UNE PÉRIODE DONNÉE, TOUT EN VÉRIFIANT SI LES OBJECTIFS ONT ÉTÉ ATTEINTS.

CE SYSTÈME VA AIDER LES ÉQUIPES À DONNER DU SENS AUX ACTIVITÉS PROPOSÉES, À AVOIR UN FIL ROUGE TOUT AU LONG DE LA PÉRIODE ET À PRÉPARER AU MIEUX LES ACTIVITÉS.

SUR CETTE PÉRIODE NOUS AVONS CHOISI LE SOUS THÈME LES ANIMAUX DU MONDE



ÉVALUATION

DES TEMPS D'ÉVALUATION SERONT MIS EN PLACE AVEC L'ÉQUIPE D'ANIMATION PÉDAGOGIQUE.

UNE GRILLE D'ÉVALUATION (ÉLABORÉE SELON DES CRITÈRES DÉFINIS PAR L'ENSEMBLE DES DIRECTEURS DE LA COMMUNAUTÉ DE COMMUNES DU TERNOIS) A ÉTÉ DONNÉ AUX ANIMATEURS DÈS LE DÉBUT DE L'ACCUEIL DE LOISIRS AFIN QU'ILS PUISSENT VOIR CE QUE L'ON ATTEND D'EUX.

LA DIRECTION SERA SUR LE TERRAIN ET VEILLERA À FORMER L'ÉQUIPE MAIS AUSSI VEILLERA À SE RENDRE DISPONIBLE ET À LES SOUTENIR DANS LEURS MISSIONS.

UN ENTRETIEN INITIAL A PERMIS, EN DÉBUT DE SESSION, UNE ÉVALUATION DES COMPÉTENCES ET DES BESOINS DE CHAQUE ANIMATEUR AFIN DE POUVOIR SE FIXER DES OBJECTIFS PERSONNELS ET

CELA PERMET ÉGALEMENT À LA DIRECTION DE MIEUX COMPRENDRE SON ÉQUIPE ET D'AVOIR UN MEILLEUR ACCOMPAGNEMENT DE CHACUN.

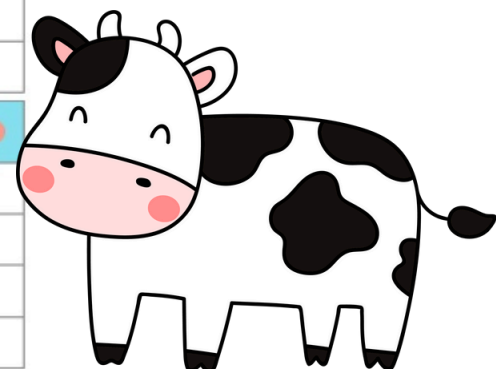
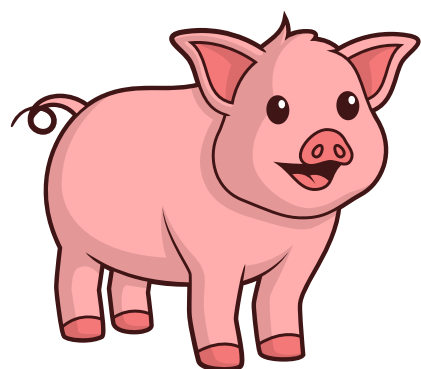
UNE ÉVALUATION INFORMELLE AURA LIEU SELON LES BESOINS, EN MILIEU DE SESSION, DURANT UN TEMPS DE DIALOGUE INDIVIDUEL.

DE PLUS, EN FIN DE SESSION, UNE ÉVALUATION FORMELLE SERA PROPOSÉE À CHAQUE ANIMATEUR. CETTE ÉVALUATION NE DOIT ÊTRE EN AUCUN CAS PERÇUE COMME UNE SANCTION ARBITRAIRE. ELLE PERMET À L'ANIMATEUR DE S'AMÉLIORER, D'ACQUÉRIR DES CONNAISSANCES ET DE S'ÉPANOUIR DANS L'ANIMATION.

LA DIRECTION REMETTRA À LA FIN DE L'ACCUEIL DE LOISIRS UN BILAN D'ACCUEIL DE LOISIRS À L'ORGANISATEUR PAR QUI ILS SERONT ÉVALUÉS À LEUR TOUR.

LES ENFANTS AINSI QUE LES PARENTS SERONT ÉGALEMENT « Outils » DE CES ÉVALUATIONS PAR LE BIAIS DE LEUR PARTICIPATION ET DE LEURS IMPRESSIONS QU'ILS POURRONT NOUS PARTAGER LORS DE TEMPS INFORMELS COMME AUX ACCUEILS ET AUX MOYENS DE COMMUNICATION MISE EN PLACE.

ÉVALUATION ANIMATEUR			
Compétence	Non	Présent	Session
	Non	Présent	Session
	Non	Présent	Session
Garantir la sécurité morale, affective et physique des enfants			
Apporter les premiers soins en cas d'accident			
Connaître la législation jeunesse et sports en matière ACM			
Avoir une attitude positive et exemplaire			
Participer au sein d'une équipe à la mise en œuvre d'un projet		😊	😞
Participer activement à la préparation et aux réunions			
S'intégrer dans une équipe			
Être force de proposition			
Se documenter			
Construire une relation de qualité qu'elle soit individuelle ou collective		😊	😞
Savoir demander des conseils l'ensemble de l'équipe			
Prendre du recul et appliquer les conseils donnés			
Faire part de ses difficultés			
Prendre des initiatives			



CHAPITRE 8:

LES RÉUNIONS

LA PRÉPARATION DE L'ACM À NÉCESSITÉ L'ORGANISATION DE RÉUNIONS DE PRÉPARATION AVEC L'ÉQUIPE D'ANIMATION. CES RÉUNIONS ONT PERMIS:

- UNE PRÉSENTATION ET UNE RENCONTRE DE L'ÉQUIPE PÉDAGOGIQUE
- UN RAPPEL DES ORIENTATIONS ÉDUCATIVES
- UNE PRÉSENTATION DES LOCAUX ET DES ACTIVITÉS POSSIBLE
- LA DÉFINITION DE L'ORGANISATION INTERNE
- UN RAPPEL DES ATTENTES ET DEVOIRS DES ANIMATEURS
- UN ÉCHANGE ET UN TRAVAIL SUR LES OBJECTIFS PÉDAGOGIQUES PROPOSÉS PAR LA DIRECTION
- UN TRAVAIL CONCERTÉ SUR LES PROJETS D'ACTIVITÉS
- UNE INSTALLATION DES LOCAUX EN FONCTION DE NOTRE THÈME

DES RÉUNIONS QUOTIDIENNES AURONT LIEUX LE SOIR, APRÈS LE DÉPART DES ENFANTS, POUR FAIRE UN POINT SUR LA JOURNÉE PASSÉE ET PRÉPARER AU MIEUX LE MERCREDI PROCHAIN. CE TEMPS D'ÉCHANGE AVEC L'ÉQUIPE EST PRIMORDIAL POUR DÉCELER TOUTES LES DIFFICULTÉS ET ESSAYER DE TROUVER DES SOLUTIONS ENSEMBLE.

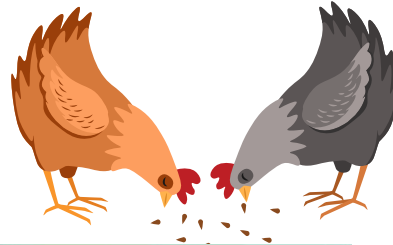
CE TEMPS DE TRAVAIL, À PART ENTIÈRE, DOIT RESTER CONVIVIAL. NOUS ESSAYONS CEPENDANT D'ÊTRE EFFICACES POUR NE PAS SE DISPERSER ET ALLER À L'ESSENTIEL. APRÈS CETTE RÉUNION L'ÉQUIPE EST AMENÉS À RENTRER CHEZ ELLE POUR RESPECTER LE TEMPS DE SOMMEIL ET ÊTRE EN FORME POUR LES JOURS QUI SUIVENT AFIN D'ENCADRER AU MIEUX LES ENFANTS. UN ANIMATEUR FATIGUÉ EST UN ANIMATEUR DANGEREUX POUR LUI ET POUR L'ENSEMBLE DU GROUPE.

CHAPITRE 9:

LA CHARTE ÉCO-RESPONSABLE

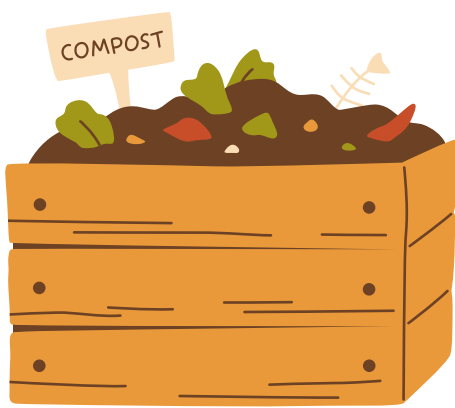
L'OBJECTIF ECO- R EST IMPORTANT DANS LA VIE QUOTIDIENNE DU CENTRE DE LOISIRS, LORS DES RÉUNIONS EN AMONT AVEC L'ÉQUIPE NOUS METTONS AU MAXIMUM DES CHOSES EN PLACE POUR EXPLIQUER AU JEUNES LES BONS GESTES :

- ETEINDRE LES LUMIÈRES
- NE PAS JOUER AVEC L'EAU
- TRIER LES DÉCHETS
- NE PAS GÂCHER LA NOURRITURE



CHARTRE DE L'ÉCO-RESPONSABILITÉ

- 1- J'utilise des produits naturels et non polluants
- 2- Je ne gaspille pas l'énergie
- 3- je contrôle ma consommation d'eau
- 4- Je trie mes déchets et je composte mes déchets alimentaires
- 5- Je consomme des produits locaux et de saison
- 6- J'évite le gaspillage alimentaire
- 7- Je me déplace de manière responsable
- 8- J'évite les objets à usage unique
- 9- Je me comporte en écocitoyen
- 10- Je respecte les espaces naturels
- 11- Je pratique des activités vertes
- 12- Je me reconnecte à la nature
- 13- Je fais au moins un goûter maison chaque semaine
- 14- Je fais les décors avec des objets recyclés
- 15- Je ramasse les déchets en me protégeant.
- 16- J'utilise ma propre gourde



CHAPITRE 10 :

LA CHARTE FAMILLE

LA COMMUNAUTÉ DE COMMUNES DU TERNOIS PROPOSE DES ACCUEILS COLLECTIFS DE MINEURS (ACM) DURANT TOUTE L'ANNÉE SUR L'ENSEMBLE DU TERRITOIRE POUR LES ENFANTS À PARTIR DE 3 ANS (OU SCOLARISÉS) JUSQU'À 17 ANS INCLUS :

- DES ACCUEILS DE LOISIRS EXTRASCOLAIRES PENDANT LES VACANCES DU LUNDI AU VENDREDI (HORS JOURS FÉRIÉS),
- DES ACCUEILS DE LOISIRS PÉRISCOLAIRES CHAQUE MERCREDI (HORS VACANCES SCOLAIRES ET JOURS FÉRIÉS),
- DES SÉJOURS DE VACANCES PENDANT LES VACANCES SCOLAIRES.

CES DIFFÉRENTES STRUCTURES PROPOSENT DES LOISIRS ÉDUCATIFS, CULTURELS, SPORTIFS ET DE DÉTENTE. LEUR OUVERTURE EST SOUMISE À DÉCLARATION AUPRÈS DU SERVICE DÉPARTEMENTAL À LA JEUNESSE, À L'ENGAGEMENT ET AUX SPORTS DU PAS DE CALAIS DANS LE CADRE DE LA RÉGLEMENTATION DES ACM.

LES INSCRIPTIONS DES ENFANTS : LES INSCRIPTIONS S'EFFECTUENT EN PRIORITÉ SUR LE PORTAIL FAMILLES. DES INSCRIPTIONS POURRONT AUSSI ÊTRE PROPOSÉES DANS LES AGENCES ET AU SERVICE JEUNESSE DE TERNOISCOM. LES INFORMATIONS CONCERNANT TOUTES LES MODALITÉS ET DATES D'INSCRIPTIONS OU D'ANNULATION D'INSCRIPTIONS SERONT INDIQUÉES SUR NOTRE SITE INTERNET. POUR UNE PREMIÈRE INSCRIPTION EN ACM UN DOSSIER EST À COMPLÉTER.

DANS TOUS LES CAS, LORS DE TOUTE NOUVELLE INSCRIPTION, IL EST DE LA RESPONSABILITÉ DE LA FAMILLE DE VÉRIFIER LES INFORMATIONS ADMINISTRATIVES OU SANITAIRES ET LE CAS ÉCHÉANT DE LES MODIFIER.

UN ENFANT NE POURRA PAS PARTICIPER AUX ACM SI LE DOSSIER D'INSCRIPTION EST INCOMPLÈT.

L'INSCRIPTION D'UN ENFANT S'AVÈRERA IMPOSSIBLE SI UN CONTENTIEUX (FINANCIER, JURIDIQUE...) EST EN COURS AVEC LA COLLECTIVITÉ.

UN PLANNING PRÉVISIONNEL DES ACTIVITÉS ET LES INFORMATIONS IMPORTANTES (FONCTIONNEMENT, HORAIRES, ORGANISATION, CONTACTS...) DES ACM SERONT INDIQUÉS SUR NOTRE SITE INTERNET. EN DEHORS DES HEURES DE FONCTIONNEMENT, LES ACM SONT DÉGAGÉS DE TOUTE RESPONSABILITÉ. SI L'ENFANT DEVAIT ÊTRE REPRIS, EXCEPTIONNELLEMENT POUR RAISON MÉDICALE OU RENDEZ-VOUS DANS LE CADRE D'UN SUIVI SPÉCIFIQUE, AVANT LA FIN DE L'ACCUEIL PAR SA FAMILLE, CELLE-CI S'ENGAGE À FOURNIR AU DIRECTEUR, UNE DÉCHARGE DE RESPONSABILITÉ ET UN JUSTIFICATIF. AU-DELÀ DE L'HEURE DE FERMETURE, DANS LE CAS OÙ L'ENFANT N'AURAIT PAS ÉTÉ REPRIS PAR SA FAMILLE, LE DIRECTEUR, AVEC L'ACCORD DU RESPONSABLE DU SERVICE JEUNESSE, REMETTRA L'ENFANT AUX AUTORITÉS COMPÉTENTES.

LES ENFANTS PEUVENT ÊTRE AMENÉS À PARTICIPER À DES ACTIVITÉS EXTÉRIEURES AU LIEU D'ACCUEIL. ILS S'Y RENDRONT SOIT À PIED, SOIT À VÉLO, SOIT EN VÉHICULE (CAR, VÉHICULE 9 PLACES, COVOITURAGE). UNE AUTORISATION PARENTALE EST À COMPLÉTER SUR LA FICHE D'INSCRIPTION.

LES REPAS SONT FOURNIS PAR UN PRESTATAIRE EXTÉRIEUR. EN CAS D'INTOLÉRANCE ALIMENTAIRE (ALLERGIE) ET SUR PRÉSENTATION D'UN CERTIFICAT MÉDICAL, LA FAMILLE PEUT PRÉVOIR UN PANIER REPAS POUR SON ENFANT ET LE PRIX DU REPAS EST DÉDUIT POUR LA SEMAINE.

LA CHARTE FAMILLE

LA PARTICIPATION FINANCIÈRE DES FAMILLES

LES TARIFS SONT FIXÉS PAR DÉLIBÉRATION DU CONSEIL COMMUNAUTAIRE. LA TARIFICATION DES ACM EST ÉTABLIE FORFAITAIREMENT. TOUTE PÉRIODE ENTAMÉE EST PAR CONSÉQUENT DUE. AUCUN REMBOURSEMENT NI AVOIR NE POURRA ÊTRE ENVISAGÉ SAUF EN CAS DE PRÉSENTATION D'UN CERTIFICAT MÉDICAL JUSTIFIANT L'ABSENCE ET DANS UN DÉLAI MAXIMUM D'UN MOIS À L'ISSUE DE LA PÉRIODE CONCERNÉE. EN CAS DE NON-ACQUITTEMENT DE LA PARTICIPATION FINANCIÈRE POUR LADITE PÉRIODE, L'ENFANT SE VERRA REFUSER L'ACCÈS AUX ACM. POUR LES BÉNÉFICIAIRES DE PRESTATIONS FAMILIALES DE LA CAF ET DE LA MSA, LA DÉDUCTION EST EFFECTUÉE À L'INSCRIPTION. LES PAIEMENTS EN NUMÉRAIRE, CHÈQUES, CHÈQUES VACANCES (ANCV) ET CARTE BANCAIRE SONT ACCEPTÉS. LES CHÈQUES BANCAIRES SERONT ÉTABLIS À L'ORDRE DE « RÉGIE JEUNESSE TERNOISCOM ».

UNE FACTURE ACQUITTÉE OU UNE ATTESTATION FISCALE POURRA ÊTRE TÉLÉCHARGÉE DANS LEUR ESPACE SUR LE PORTAIL FAMILLES EN FIN DE PÉRIODE.

☒ LES RÈGLES DE VIE EN COLLECTIVITÉ ET LA PROCÉDURE DE RENVOI

LE SERVICE JEUNESSE, SUR AUTORISATION DE LA FAMILLE, PEUT PRENDRE EN PHOTO OU EN VIDÉO LES PARTICIPANTS À DES FINS DE COMMUNICATION ET DE SOUVENIRS. LES FAMILLES S'ENGAGENT À NE PAS FAIRE DE DIFFUSION DES PHOTOS ET VIDÉOS SOUVENIRS DONT ILS POURRAIENT ÊTRE EN POSSESSION ET SUR LESQUELS APPARAISSENT D'AUTRES MINEURS QUE LE LEUR. UNE EXCLUSION TEMPORAIRE OU DÉFINITIVE POURRA ÊTRE PRONONCÉE DANS LES CAS SUIVANTS :

***MISE EN DANGER D'AUTRUI**

***AGRESSION PHYSIQUE ET/OU VERBALE DES ENFANTS ENTRE EUX OU ENVERS LE PERSONNEL**

***DÉTÉRIORATION OU VOL DU MATÉRIEL**

***CONSOMMATION DE TABAC, BOISSONS ALCOOLISÉES ET/OU POSSESSION DE PRODUITS ILLICITES**

***INAPTITUDE À LA VIE EN COLLECTIVITÉ. DANS CE CAS, AUCUN REMBOURSEMENT OU AVOIR NE POURRA ÊTRE ENVISAGÉ. SI L'ENFANT EST EN SÉJOUR OU EN CAMPING, LE RAPATRIEMENT EST AUX FRAIS DE LA FAMILLE.**

☒ LES ASSURANCES, LES RESPONSABILITÉS

LA COMMUNAUTÉ DE COMMUNES A SOUSCRIT UN CONTRAT D'ASSURANCE GARANTISSANT LES CONSÉQUENCES DOMMAGEABLES DE SA RESPONSABILITÉ CIVILE. LES FAMILLES DOIVENT ÉGALEMENT SOUSCRIRE UN CONTRAT D'ASSURANCE RESPONSABILITÉ CIVILE « EXTRASCOLAIRE » COUVRANT LES DOMMAGES CORPORELS ET MATÉRIELS AUXQUELS L'ENFANT PEUT ÊTRE EXPOSÉ LORS DES ACTIVITÉS PRATIQUÉES. L'ACCUEIL DE LOISIRS DÉCLINE TOUTE RESPONSABILITÉ EN CAS DE PERTE, VOL OU DÉTÉRIORATION D'OBJETS PERSONNELS. LE PRÉSENT RÈGLEMENT EST REMIS LORS DE LA PREMIÈRE INSCRIPTION ET AFFICHÉ SUR LES LIEUX DES ACM. LES FAMILLES DOIVENT PRENDRE CONNAISSANCE ET ACCEPTER LE RÈGLEMENT INTÉRIEUR EN VIGUEUR LORS DE CHAQUE INSCRIPTION. AVANT CHAQUE DÉBUT DE SESSION. LES FAMILLES N'AYANT PAS PRIS CONNAISSANCE DE CELUI-CI, NE PEUVENT EN AUCUN CAS TENIR POUR RESPONSABLE LE DIRECTEUR ET L'ORGANISATEUR DE L'ACM.

LA CHARTE FAMILLE

CHACQUE ÉQUIPE PÉDAGOGIQUE MET EN PLACE SUR SON ACM UN PROJET PÉDAGOGIQUE SPÉCIFIQUE AU GROUPE D'ENFANTS, AU LIEU D'ACCUEIL ET À LA PÉRIODE. CETTE PÉDAGOGIE INCLUT LA MISE EN PLACE D'ANIMATIONS ÉDUCATIVES ET DE LOISIRS, LES ACTIVITÉS EXCEPTIONNELLES (SORTIES, PRESTATIONS CAMPING, ETC.). LE DIRECTEUR ET LES ANIMATEURS EN TANT QU'ACTEURS ÉDUCATIFS À PART ENTIÈRE DE L'ENFANT SONT RESPONSABLES ET AUTONOMES DANS LA MISE EN PLACE DE LEUR PÉDAGOGIE ET DES PROJETS D'ANIMATIONS ET D'ACTIVITÉS PROPOSÉS. ILS VEILLENT À Y INCLURE LES FAMILLES, LEUR PLACE Y EST PRÉPONDÉRANTE.

CETTE CHARTE A VOCATION À DÉTERMINER LA PLACE DE CHACUN AU SEIN DE L'ACM.

⊗ LA PLACE ET LE RÔLE DES FAMILLES DANS L'ACM

LES FAMILLES SONT INVITÉES À ENTRER DANS L'ACM À DES TEMPS DÉFINIS PAR L'ÉQUIPE PÉDAGOGIQUE : >PENDANT LES TEMPS D'ACCUEILS ÉCHELONNÉS (SAUF AVIS CONTRAIRE DU DIRECTEUR). LES TEMPS D'ACCUEILS ÉCHELONNÉS SONT DES TEMPS DE JEUX ET D'ACTIVITÉS AVEC LES ENFANTS PROPOSÉS PAR L'ÉQUIPE OU LES ENFANTS EUX-MÊMES. ILS PEUVENT INTÉGRER UNE ACTIVITÉ À TOUT MOMENT DÈS LEUR ARRIVÉE ET PEUVENT PASSER D'UNE ACTIVITÉ À UNE AUTRE LORSQU'ILS LE SOUHAITENT. CES TEMPS D'ACCUEILS ONT LIEU LE MATIN, AVANT LE REPAS, APRÈS LE REPAS ET LE SOIR. >POUR VIVRE UN TEMPS ANIMÉ ET CONVIVIAL AVEC LEUR ENFANT ET L'ÉQUIPE PÉDAGOGIQUE. LES FAMILLES SONT ACTRICES DE L'ACCUEIL DE LEUR(S) ENFANT(S) ET SONT INVITÉES À SE RAPPROCHER DE L'ÉQUIPE PÉDAGOGIQUE POUR EN ÉCHANGER. POUR DES RAISONS RÉGLEMENTAIRES, AUCUNE PERSONNE EXTÉRIEURE À L'ACM ET NON DÉCLARÉE AUPRÈS DES SERVICES DÉPARTEMENTAUX DE LA JEUNESSE À L'ENGAGEMENT ET AUX SPORTS NE PEUT AVOIR LE RÔLE D'ANIMATEUR, D'ENCADRANT OU D'ACCOMPAGNANT DANS LES ACM.

⊗ L'ENGAGEMENT DES FAMILLES DANS L'ACM

LES FAMILLES S'ENGAGENT À RESPECTER LE RÉGLEMENT INTÉRIEUR DES ACM, CETTE « CHARTE FAMILLES » ET LE PROJET PÉDAGOGIQUE ÉCRIT PAR L'ÉQUIPE PÉDAGOGIQUE. LES FAMILLES S'ENGAGENT À RESPECTER L'ÉQUIPE PÉDAGOGIQUE ET LEURS CHOIX. LES FAMILLES S'ENGAGENT À RESPECTER LES HORAIRES D'ACCUEIL POUR LA SÉCURITÉ DE TOUS (LES PORTES SONT FERMÉES EN DEHORS DE CES HORAIRES). LES FAMILLES S'ENGAGENT À RESTER DISPONIBLES ET JOIGNABLES DURANT TOUTE LA SESSION D'ACCUEIL DE LEUR ENFANT AFIN DE RECEVOIR LES APPELS DU DIRECTEUR EN CAS DE BESOIN. LES FAMILLES S'ENGAGENT À RESPECTER LES PRINCIPES DE LAÏCITÉ DANS LES SERVICES PUBLICS ÉDICTÉS PAR LA CHARTE CI-ANNEXÉE. L'OBJET DE LA CHARTE EST DE RAPPELER AUX AGENTS PUBLICS COMME AUX USAGERS QUELS SONT LEURS DROITS ET LEURS DEVOIRS À CET ÉGARD POUR CONTRIBUER AU BON FONCTIONNEMENT DES SERVICES PUBLICS.

LA CHARTE FAMILLE

☒ LES ÉCHANGES ET LA COMMUNICATION AVEC L'ÉQUIPE PÉDAGOGIQUE DE L'ACM LE DIRECTEUR OU LE DIRECTEUR ADJOINT DE L'ACM SONT LES PERSONNES « PRIVILÉGIÉES » DANS LA COMMUNICATION ET LES ÉCHANGES. LES ÉQUIPES PÉDAGOGIQUES RESTENT DISPONIBLES DURANT TOUTE LA SESSION POUR RECEVOIR LES INFORMATIONS ET/OU DEMANDES DE FAMILLES EN LIEN AVEC LEUR ENFANT. LES FAMILLES S'ENGAGENT À TRANSMETTRE TOUTE INFORMATION UTILE À L'ÉQUIPE CONCERNANT L'ENFANT LORSQU'ELLES LE DÉPOSENT. DE LA MÊME MANIÈRE, L'ÉQUIPE PÉDAGOGIQUE S'ENGAGE À TRANSMETTRE TOUTE INFORMATION UTILE AUX FAMILLES SUR LA JOURNÉE DE L'ENFANT. LE RESPECT ET LA BIENVEILLANCE SONT INDISPENSABLES DANS LE CADRE DES ACM. EN CAS DE CONFLIT AVEC UN OU PLUSIEURS MEMBRES DE L'ÉQUIPE, AVEC UNE AUTRE FAMILLE, AVEC/OU ENTRE ENFANTS, IL CONVIENT DE CHERCHER PAR TOUT MOYEN UNE RÉOLUTION AMIABLE. LE DIRECTEUR OU L'ÉQUIPE DU SERVICE JEUNESSE SONT DISPONIBLES POUR Y PARVENIR. LA PRÉSENTE CHARTE EST COMMUNIQUÉE LORS DE LA PREMIÈRE INSCRIPTION ET AFFICHÉE SUR LES LIEUX DES ACM. CETTE CHARTE POURRA FAIRE L'OBJET D'ÉVOLUTIONS.

POUR TERMINER VOIR CHARTE DE LAÏCITÉ SUR L'ACM

MERCI D'AVOIR PRIS
CONNAISSANCE DE CE PROJET
PÉDAGOGIQUE